

Развитие эмпатии семиклассников на основе музыкально-сценических образов

Кирьянов И.Е.

Педагогический институт ФГБОУ ВО «Иркутский государственный университет» (ПИ ФГБОУ ВО ИГУ), г. Иркутск, Российская Федерация
ORCID: <https://orcid.org/0000-0002-8664-846X>, e-mail: muzobr01@mail.ru

Липкань Н.В.

Педагогический институт ФГБОУ ВО «Иркутский государственный университет» (ПИ ФГБОУ ВО ИГУ), г. Иркутск, Российская Федерация
ORCID: <https://orcid.org/0000-0002-5806-7529>, e-mail: nlipkan@mail.ru

Цель нашего исследования заключается в выявлении развивающего потенциала музыкально-сценических образов с точки зрения развития эмпатии семиклассников. В ходе исследования нами разработан алгоритм развития эмпатии подростков, в котором основной идеей является создание условий для проявления субъектности позиции школьников. В основу данного алгоритма легла теория поэтапного усвоения умственных действий П.Я. Гальперина, где приемы развития эмпатии (эвристическая беседа, синквейн, сценические диалоги и монолог героя) подчинены ее этапам (формирование мотивации, создание ориентировочной основы действия, формирование материализованного действия, этапы формирования умственных действий во внешней и внутренней речи, автоматизация действия). Представлены результаты эксперимента, в котором приняли участие 47 обучающихся 7 классов МБОУ г. Иркутска СОШ № 65 в возрасте 13–14 лет. Для определения исходного уровня эмпатии семиклассников мы применили стандартизированный тест «Диагностика уровня эмпатии» В.В. Бойко, включающий в себя шесть компонентов (рациональный, эмоциональный, интуитивный каналы; установки, способствующие или препятствующие эмпатии; проникающая способность; идентификация). Для развития эмпатии в экспериментальной группе (7 «а») было проведено 6 уроков, на которых с учетом осознанного, прочувствованного отношения обучающихся к теме, идеям и образам были изучены два музыкально-драматических произведения: опера М.И. Глинки «Иван Сусанин» («Жизнь за царя») и мюзикл Л. Бернштейна «Вестсайдская история». Полученные в ходе исследования данные свидетельствуют об эффективности алгоритма развития эмпатии семиклассников на основе музыкально-сценических образов, что подтверждено методом статистической проверки гипотез при помощи t-критерия Стьюдента.

Ключевые слова: эмпатия, музыкальное образование, подростковый возраст, возрастная психология, алгоритм развития эмпатии, музыкально-сценические образы.

Благодарности: Авторы благодарят за помощь в сборе данных для исследования учителя

Кирьянов И.Е., Липкань Н.В.

Развитие эмпатии семиклассников на основе музыкально-сценических образов
Психолого-педагогические исследования. 2021. Том 13. № 1. С. 40–56.

Kiryakov I.E., Lipkan N.V.

Development of Empathy of Seventh-Graders on the Basis of Musical and Stage Images
Psychological-Educational Studies. 2021. Vol. 13, no. 1, pp. 40–56.

музыки МБОУ г. Иркутска СОШ № 65 Е.К. Волошину.

Для цитаты: *Кирьянов И.Е., Липкань Н.В.* Развитие эмпатии семиклассников на основе музыкально-сценических образов [Электронный ресурс] // Психолого-педагогические исследования. 2021. Том 13. № 1. С. 40–56. DOI:10.17759/psyedu.2021130103

Development of Empathy of Seventh-graders on the Basis of Musical and Stage Images

Ivan E. Kiryanov

Pedagogical Institute, Irkutsk State University, Irkutsk, Russia
ORCID: <https://orcid.org/0000-0002-8664-846X>, e-mail: muzobr01@mail.ru

Nataliya V. Lipkan

Pedagogical Institute, Irkutsk State University, Irkutsk, Russia
ORCID: <https://orcid.org/0000-0002-5806-7529>, e-mail: nlipkan@mail.ru

The purpose of our study is to identify the developing potential of musical stage images in terms of the development of empathy of seventh-graders. In the course of the study, we elaborated an algorithm for development of empathy of adolescents, in which the main idea is to create conditions for the manifestation of the subjectivity of the position of schoolchildren. This algorithm is based on the theory of gradual assimilation of mental actions by P.Ya. Galperin, where the methods of developing empathy (heuristic conversation, cinquain, stage dialogues and monologue of the hero) are subordinated to its stages (formation of motivation, creation of an indicative basis for action, formation of materialized action, stages of formation of mental actions in external and internal speech, automation of action). The following part of this article presents the results of the experiment, in which 47 seven grade students, ages 13–14, from Irkutsk secondary school No. 65 took part. To determine the initial level of the seventh-graders empathy, we used a standardized test “Diagnosis the level of empathy” by V.V. Boyko, which includes six components (rational, emotional, intuitive channels; attitudes that promote or hinder empathy; penetrating ability; identification). To develop the empathy in the experimental group of students of the 7th grade, 6 lessons were held, where taking into account the students conscious, heartfelt attitude to the topic, ideas and images two musical and dramatic works were used: Glinka's Opera “Ivan Susanin” (“Life for the Tsar”) and L. Bernstein's musical “West side story”. The data obtained in the course of the study indicate the effectiveness of the algorithm for developing empathy of seventh-graders based on musical and stage images, which is confirmed by the method of statistical testing of hypotheses using the Student's t-test.

Keywords: empathy, music education, adolescence, age psychology, algorithm for developing empathy, musical and stage images.

Acknowledgments: The authors are grateful for assistance in data collection E.K. Voloshina.

For citation: Kiryaynov I.E., Lipkan N.V. Development of Empathy of Seventh-Graders on the Basis of Musical and Stage Images. *Psikhologo-pedagogicheskie issledovaniya = Psychological-Educational Studies*, 2021. Vol. 13, no. 1, pp. 40–56. DOI:10.17759/psyedu.2021130103 (In Russ.).

Введение

Изучению эмпатии уделяется особое внимание как в отечественной, так и в зарубежной литературе (В.В. Бойко, Т.П. Гаврилова, Э. Клиффорд, Т. Липс, Э. Титченер, И.М. Юсупов и др.). Отметим, что многие авторы занимались диагностикой и развитием эмпатии в дошкольном (Е.А. Белякова, Т.Е. Габышева, В.В. Кисова, И.И. Николаева) [4; 10], подростковом (Л.Г. Жданова, Л.П. Соломенникова) [7; 20] и юношеском возрастах (Ю.Г. Нецадимова, Е.А. Троицкая) [15; 22] с учетом различных социальных признаков.

Сам термин «эмпатия» происходит от греческого «empathēia» (em – «в», pathos – «страсть, сильное чувство, страдание»). При этом данный термин был введен лишь в 1909 году американским психологом Э. Титченером, который калькировал немецкое слово «вчувствование (Einfühlung)» Т. Липса как «empathy» [9, с. 16].

В статье Е.Н. Клименковой, А.Б. Холмогоровой представлено положение М. Дэвиса, в котором эмпатия рассматривается как сложный многомерный конструкт, состоящий из четырех относительно независимых компонентов: 1) способности к сопереживанию в виде присоединения к мыслям и чувствам героев фильмов и книг; 2) эмпатической способности в виде стремления сочувствовать и альтруистически помогать людям, оказавшимся в трудной ситуации; 3) эмпатического дистресса в виде эмоционального заражения, в том числе переживания тоски, страха в ситуациях напряженного межличностного взаимодействия; 4) децентрации в виде способности вставать на точку зрения другого человека [11, с. 157-158].

Интерес к вопросу развития эмпатии, в частности, подростков отражен в публикациях современных зарубежных исследователей.

Эмпатия рассматривается как форма просоциального поведения; фактор «выживания генетической конструкции человечества»; как сочувствие наряду с социальной и эмоциональной компетенциями; социальный навык; предиктор грамотности и т.д.

Значимость развития эмпатии подростков, по мнению ученых Цюрихского университета Матиаса Аллеманда, Андреа Э. Грюненфельдер-Штайгер, Хельмута Фенда, обусловлена долгосрочными социальными последствиями за пределами подросткового возраста. Как полагают авторы, от уровня развития эмпатии подростков в дальнейшем у взрослых зависят их социальная интеграция и адаптация, удовлетворенность отношениями и успех в разрешении конфликтов, уровень формирования коммуникативных навыков в целом [23].

Испанскими учеными из университета Кордовы Висенте Дж. Льорента, Антонио Л. Гонсалес-Гомеса, Дэвида П. Фаррингтона, Изабелы Зыч исследовался вопрос взаимосвязи между тремя переменными: эмпатией, социальными, эмоциональными компетенциями и грамотностью. Вывод, который был сделан, показал у этнокультурного большинства прямую зависимость между уровнем развития эмпатии, социальных, эмоциональных компетенций и грамотностью. Таким образом, подчеркивается необходимость развития эмпатии как фактора влияния на благополучие самореализации в эмоциональной и социальной сферах, а также возможность улучшить грамотность обучающихся [25].

Представляет интерес обзор публикаций по проблеме межличностных человеческих отношений на примере социальных навыков, среди которых эмпатия занимает значимое место,

предпринятый исследователями Бразильского университета Джефферсон Оливейра Франсика, Марсио Сикейра, Ансельмо Кордейро де Соуза, Сидели Биаци, Кристиной Жуковски-Таварес в 2021 году [24].

Большой вклад в изучение эмпатии внес В.В. Бойко. Значимым для нашего исследования является понятие эмпатии, которое он рассматривал как форму рационально-эмоционально-интуитивного отражения другого человека, позволяющую преодолеть его психологическую защиту и постичь причины и следствия самопроявлений – свойств, состояний, реакций – в целях прогнозирования и адекватного воздействия на его поведение [8, с. 368]. Таким образом, эмпатия выступает как специфическая «система отражения партнеров по взаимодействию» [2, с. 73].

По мнению В.В. Бойко, составляющими эмпатии являются рациональный, эмоциональный, интуитивный компоненты, установки, способствующие или препятствующие эмпатии, проникающая способность в эмпатии, идентификация [2, с. 73; 12, с. 141].

Рациональный компонент характеризует направленность внимания, восприятия и мышления эмпатирующего на сущность другого человека, на его состояние, поведение, на имеющуюся у него проблему.

Эмоциональный компонент позволяет эмпатирующему входить в эмоциональный резонанс с другими – сопереживать, соучаствовать.

Интуитивный компонент дает возможность видеть поведение других, опираясь на опыт, хранящийся в подсознании эмпатирующего.

Установки, способствующие или препятствующие эмпатии, соответственно облегчают или затрудняют действие всех эмпатических каналов.

Проникающая способность в эмпатии расценивается как важное коммуникативное свойство человека, позволяющее создавать атмосферу открытости, доверительности, задушевности.

Идентификация – умение понять другого на основе сопереживаний, постановки себя на место партнера.

С учетом перечисленных компонентов мы составили алгоритм анализа музыкально-драматических произведений, способствующих развитию эмпатии семиклассников на уроках музыки в процессе реализации Федерального государственного образовательного стандарта.

Музыкально-драматическое произведение – это произведение, которое предполагает использование музыкального материала для представления на сцене. Традиционно выделяют следующие виды музыкально-драматических произведений: опера, оперетта, музыкальная комедия, мюзикл, рок-опера [1]. Также можно выделить музыку или музыкальные иллюстрации к драме, повести, сказке, фильму, спектаклю и т.д.

В структуре музыкально-драматических произведений образ является ядром и определяет их художественный смысл. Понятию «образ» уделяется немалое значение. По мнению Б.Г. Мещерякова, образ рассматривается как чувственная форма психического явления, имеющая идеальный план, пространственную организацию и временную динамику [14, с. 305]. Значимым для нашего исследования является определение понятия «образ» как художественного отражения идей и чувств в звуке, слове, красках и т.п. [6].

Синтезировав определения понятий «музыкально-драматическое произведение» и «образ», можно сказать, что музыкально-сценические образы – это художественное отражение идей и чувств, заложенных в произведении, которые предполагают использование музыкального материала для представления на сцене.

Центральным понятием музыкально-сценических образов является понятие «идея».

Идея (от греч. *idea* – понятие, первообраз, представление). По мнению Л.И. Тимофеева, идея – это главная мысль и чувственный образ, лежащие в основе музыкально-драматического произведения [21]. Любая идея, заложенная в музыкально-драматическом произведении, субъективна, но приобретает объективный – гуманистический характер, когда становится созидательной для развития души и духа человека и человечества. При этом реакция человека на идеи может быть получена только при наличии соответствующего жизненного опыта, понимания искусства в целом.

Для осознания широты использования музыкально-сценических образов мы соотнесли их с программой по музыке Е.Д. Критской, Г.П. Сергеевой и Т.С. Шмагиной [18; 19].

Воздействие музыкально-сценических образов на развитие эмпатии мы рассмотрели на примере оперы «Иван Сусанин» («Жизнь за царя») М.И. Глинки и мюзикла «Вестсайдская история» Л. Бернштейна.

Анализируя программу Е.Д. Критской, Г.П. Сергеевой, Т.С. Шмагиной, мы видим, что к 7 классу подростки уже знакомы с оперой М.И. Глинки «Иван Сусанин». В 3 классе в 1 разделе «Россия – Родина моя», где в различных жанрах музыки рассматриваются образы Родины и защитников Отечества, встречаются фрагменты из оперы «Иван Сусанин». Далее в 4 классе в 1 разделе «Россия – Родина моя» также встречаются фрагменты оперы, где раскрываются лирическая и патриотическая темы в русской классике. В 4 классе в 5 разделе «В музыкальном театре» рассматриваются линии драматургического развития в опере, а также восточные мотивы в творчестве русских композиторов на примере интродукции, танцев из II действия, сцены и хора из III действия, сцены и хора из IV действия.

Что касается непосредственно подросткового возраста, то для него повторное обращение к образу «Ивана Сусанина» происходит в 6 классе в 1 разделе «Мир образов вокальной и инструментальной музыки», где рассматривается единство поэтического текста и музыки, а также лирические, эпические и драматические образы. Далее, в 7 классе в 1 разделе «Особенности драматургии сценической музыки» обучающимися рассматривается взаимосвязь музыки с литературой и изобразительным искусством в сценических жанрах. Именно здесь мы и ставим в качестве главной задачи способствовать развитию эмпатии за счет музыкально-сценических образов, преодолевая проблему недостаточного внимания к формированию личностных результатов освоения образовательной программы.

На наш взгляд, главенствующей идеей оперы М.И. Глинки «Иван Сусанин» является идея самопожертвования во спасение народа. Иван Сусанин прожил счастливую жизнь, воспитал двух детей, однако чувство долга перед Родиной, своей семьей, перед самим собой становится решающим в его жизни, вследствие чего его убивают.

В опере «Иван Сусанин» раскрываются высокие, патриотические чувства главного героя, что воплощено в образах любви и самопожертвования во спасение Родины.

В программе Г.П. Сергеевой, Т.С. Шмагиной, Е.Д. Критской мюзикл Л. Бернштейна «Вестсайдская история» не встречается, однако мы считаем необходимым познакомить обучающихся с данным произведением в 7 классе в 1 разделе «Особенности драматургии сценической музыки». В рамках знакомства с жанровым разнообразием опер, балетов, мюзиклов, а также с особенностями построения музыкально-драматического спектакля включение данного мюзикла является неотъемлемой частью развития эмпатии.

В мюзикле «Вестсайдская история» Л. Бернштейна раскрывается идея протеста против жестокости, а также утверждение высоких чувств. Любовь Тони и Мари несокрушима. Даже в момент, когда Тони убил Бернардо, Мари осталась верна своим чувствам. Мы считаем, что центральным образом в мюзикле «Вестсайдская история» является образ любви.

Знакомство с музыкально-драматическими произведениями и подробный анализ музыкально-сценических образов предполагает проявление субъектной позиции семиклассников, т.е. включение их в максимально самостоятельную, активную и разностороннюю познавательную деятельность.

Методы исследования

Наше исследование проводилось среди обучающихся 7«а» (24 человека) и 7«б» классов (23 человека) в возрасте 13–14 лет на базе МБОУ г. Иркутска СОШ № 65. Для определения уровня развития эмпатии семиклассников мы применили стандартизированный тест В.В. Бойко «Диагностика уровня эмпатии» [13, с. 76–79], который состоит из 36 утверждений. Если ребенок согласен с ними, он ставит рядом с номерами знак «+», если не согласен, то знак «-».

В методике приводятся шесть шкал с номерами определенных утверждений: рациональный (+1, +7, -13, +19, +25, -31); эмоциональный (-2, +8, -4, +20, -26, +32); интуитивный (-3, +9, +15, +21, +27, -33); установки, способствующие эмпатии (+4, -10, -16, -22, -28, -34); проникающая способность (+5, -11, -17, -23, -29, -35); идентификация (+6, +12, +18, -24, +30, -36).

Подсчитывается число ответов, соответствующих ключу каждой шкалы (каждый совпавший ответ с учетом знака оценивается в 1 балл), а затем определяется их общая сумма.

Анализируются показатели отдельных шкал и общая суммарная оценка уровня эмпатии. Оценки по каждой шкале могут варьироваться от 0 до 6 баллов и указывают на значимость конкретного параметра (канала) в структуре эмпатии. Шкальные оценки выполняют вспомогательную роль в интерпретации основного показателя – уровня эмпатии. Суммарный показатель теоретически может изменяться в пределах от 0 до 36 баллов.

На основе представленного теста мы провели исследование, направленное на диагностику исходного уровня развития эмпатии семиклассников на уроках музыки, а также описали результаты нашего исследования.

Исходя из общего количества баллов мы определили уровень развития эмпатии подростков, опираясь на ключ опросника:

25–36 баллов – высокий уровень;

13–24 баллов – средний уровень;

менее 12 баллов – низкий уровень.

Результаты диагностики показали, что у подростков преобладает средний уровень эмпатии, что говорит о недостаточно развитой способности сопереживать, представлять себя на месте другого человека, понимать чувства, желания, идеи и действия другого. Таким образом, мы полагаем, что необходима специально организованная деятельность на уроке музыки, направленная на развитие эмпатии на основе осмысления музыкально-сценических образов.

Мы провели формирующий этап эксперимента, состоящий из шести уроков, на которых рассмотрели два музыкально-драматических произведения: оперу М.И. Глинки «Иван Сусанин» («Жизнь за царя») и мюзикл Л. Бернштейна «Вестсайдская история» с учетом осознанного, прочувствованного отношения обучающихся к теме, идеям и образам

предложенных произведений. В основу алгоритма развития эмпатии семиклассников было положено использование четырех приемов:

1. Эвристическая (лично-ориентированная) беседа;
2. «Сценические диалоги»;
3. Синквейн;
4. «Монолог героя».

Методологической основой нашего исследования являются культурно-историческая концепция Л.С. Выготского [3], системно-деятельностный подход А.М. Леонтьева, С.Л. Рубинштейна [13; 17] и теория поэтапного усвоения умственных действий П.Я. Гальперина, Н.Ф. Талызиной [5], что позволило нам обосновать алгоритм работы над музыкально-сценическими образами музыкально-драматических произведений, соотнесенными с компонентами эмпатии.

Согласно культурно-исторической концепции Л.С. Выготского, ребенок при рождении попадает в определенное культурно-историческое пространство, состоящее из материальных предметов, идей и ценностей. Таким культурно-историческим пространством для семиклассников на уроках музыки становятся музыкально-сценические образы, имеющие идейную и аксиологическую основу для развития всех компонентов эмпатии.

Системно-деятельностный подход А.Н. Леонтьева, С.Л. Рубинштейна исходит из положения о том, что психологические особенности человека есть результат преобразования внешней предметной деятельности во внутреннюю психическую деятельность путем последовательных преобразований. Являясь логическим продолжением вышеуказанного подхода, теория поэтапного усвоения умственных действий П.Я. Гальперина, Н.Ф. Талызиной стала основой нашего алгоритма развития эмпатии и состоит из следующих шагов:

– этап **формирования мотивации** предполагает реализацию приема эвристической беседы, направленного на развитие эмоционального компонента, благодаря которому у обучающихся проявляется эмоциональный отклик и интерес к дальнейшему изучению музыкально-драматического произведения;

– **ориентировочная основа действия** также обусловлена реализацией приема эвристической беседы, но направленной на развитие интеллектуального компонента, благодаря которому обучающиеся соотносят средства музыкальной выразительности с заложенными в произведении музыкально-сценическими образами; в процессе анализа средств музыкальной выразительности и отождествления их с музыкально-сценическими образами семиклассники проявляют свой жизненный опыт, а значит происходит развитие интуитивного канала эмпатии;

– в рамках этапа **формирования материализованного действия** семиклассники задают друг другу вопросы от лица действующих лиц в рамках приема «Сценические диалоги», где задействованы все компоненты эмпатии, позволяющие обучающимся материализовать приобретенный на предыдущих этапах опыт вчувствования;

– этап **внешней речи** связан со словесным воплощением и «оживлением» музыкально-сценических образов при помощи приема «Сценические диалоги», нацеленного на комплексное развитие всех компонентов эмпатии;

– в рамках этапа **внутренней речи** мы использовали прием синквейна, основанного на внутренне-речевом осмыслении музыкально-сценических образов в единстве всех компонентов эмпатии;

– **автоматизация действия** – этап, предполагающий закрепление результатов методической работы, направленной на развитие эмпатии семиклассников на уровне вчувствования, не требующего развернутого во времени действия, реализован нами на основе приема «Монолог героя».

Далее представлен анализ кульминационного номера оперы «Иван Сусанин» – речитатива и арии Сусанина «Чуют правду» (текст С. Городецкого).

Для проведения эвристической (лично-ориентированной) беседы мы применили следующие вопросы: «*Какие средства музыкальной выразительности выражают образ Ивана Сусанина?*», «*На ваш взгляд, образом чего выступает в данной опере Иван Сусанин?*» (**рациональный** компонент), «*Какие чувства испытывает Иван Сусанин в арии “Чуют правду”?*» (**эмоциональный** компонент), «*Что вы переживаете, слушая данный фрагмент?*» (**эмоциональный** компонент), «*Как бы, на ваш взгляд, сложился сюжет оперы, если бы Иван Сусанин отказался вести поляков к царю?*» (**интуитивный** компонент).

Обучающимися соотнесены средства музыкальной выразительности и заложенные в произведении музыкально-сценические образы. Семиклассники прочувствовали взаимосвязь зари (света человеческой души) с тембром арфы, которая звучит в репризе на словах «*Ты взойди, взойди, заря!*». Также прослеживаются народные, романсовые интонации в мелодии, которые говорят о единстве главного героя с природой и народом. В данном номере любовь к родной земле дает силы Ивану принять неминуемую смерть. Испытав трепет и ужас неизбежной гибели, Сусанин принимает свою судьбу с непоколебимой решимостью, о чем говорит нисходящее движение мелодии вокальной партии по звукам тонического трезвучия в последних тактах арии. Отметим, что оркестровая партия создает атмосферу, в которой находится действующий герой оперы. Об этом говорит тремоло, динамическое развитие от *pianissimo* к *forte*, и наоборот, нисходящее поступенное движение в басу с использованием хроматических оборотов.

По итогам проведенного анализа обучающиеся высказали свое отношение к подвигу Ивана Сусанина. Так, в ответах семиклассников с высоким уровнем эмпатии прозвучали следующие слова: «В арии выражена любовь главного героя к Родине («*Дай силы мне, Родная мать моя, земля*»), которая дает ему силы и решимость принять свою судьбу и смерть. Особое впечатление на меня произвела реприза арии своей силой, светом и мощью. Я считаю, что последние такты являются прощанием с жизнью, со светом и душой». «Меня восхищает подвиг Ивана Сусанина, который встречает смерть с высоко поднятой головой».

Благодаря эвристической (лично-ориентированной) беседе подростки научились анализировать образную, идейную и эмоциональную составляющие музыкально-драматических произведений.

Следующим этапом методической работы, направленной на развитие эмпатии, является прием «Сценические диалоги». Диалоги строились по принципу «вопрос-ответ», где обучающиеся выступали в роли действующих героев, от лица которых задавали друг другу вопросы. Каждый вопрос обязательно должен был подразумевать воздействие на один или несколько каналов эмпатии. Мы составили примерный перечень вопросов, характерной особенностью которых являлось влияние на каналы эмпатии.

Способствовали проявлению **рационального** канала следующие вопросы: «*Какой я герой (положительный или отрицательный)?*», «*Что двигало мной в данной ситуации?*». Подробный

анализ образа Ивана привел к активизации у подростков рационального канала и эмпатии в целом.

Что касается **эмоционального** канала, то для его проявления подошли такие вопросы, как: «Какие чувства ты испытывал, когда поляки поняли, что я повел их не той дорогой?», «Как ты думаешь, какие чувства помогли мне справиться со сложившейся ситуацией?». Рассмотрев данное произведение с использованием эмоционального канала, семиклассники начинали сопереживать главному герою.

Значимыми для включения **интуитивного** канала стали вопросы: «Что было бы, если бы я не повел поляков к царю?», «Какая бы жизнь у меня сложилась, если бы я привел поляков в Москву?», «Отчего я горевала, когда мой отец ушел с поляками?». Подобные вопросы будут способствовать как приобретению семиклассниками конкретного опыта, так и развитию эмпатии.

«Почему у меня складывается такая судьба?», «Если бы я не испытывал чувства патриотизма, я остался бы жив?» – подобные вопросы показали подросткам то, что может ожидать человека, если в его сознании преобладают **установки, способствующие или препятствующие эмпатии.**

Развитию **проникающей способности** в эмпатии способствовали вопросы: «Для меня характерна открытость или замкнутость?», «Почему я не сбежал, когда поляки спали в лесу?», «Плохо ли то, что ценой своей жизни я спас Россию от поляков?». С их помощью у обучающихся формируется правильное представление об открытости, душевности или даже об излишней доверчивости.

Способность поставить себя на место другого, посмотреть на ситуацию изнутри способствует активизации у обучающихся **идентификации** с помощью вопросов от лица главного героя оперы: «Как бы ты поступил на моем месте?», «Ты бы повел поляков к царю?».

Хочется отметить, что для наиболее эффективного развития эмпатии внимание следует уделять всем компонентам в совокупности, а не по отдельности.

Данный этап является необходимым, так как именно здесь происходит влияние на все каналы эмпатии, а также у семиклассников складывается достаточное представление об изучаемом музыкально-драматическом произведении.

Третьим этапом методической работы, направленной на развитие эмпатии, являлся синквейн. С его помощью у обучающихся происходило включение рационального, эмоционального и интуитивного каналов. Так, например, активизации **рационального** канала способствовал поиск существительных, а также формулировка «фразы, несущей определенный смысл»; **эмоциональный** канал активизировался при составлении 3 прилагательных; **интуитивный** – при формулировании трех глаголов.

Синквейн к опере «Иван Сусанин» М.И. Глинки мы представили в виде таблицы.

Мы считаем, что синквейн, а именно заключение в форме существительного, помогло семиклассникам выразить основную мысль, назвать музыкально-сценический образ.

Таблица

Пример составления синквейна

Задания синквейна	Ответы
Одно существительное (главная тема синквейна)	Героизм

Два прилагательных (главная мысль)	Благородный, решительный
Три глагола (действия в рамках темы)	Спасать, любить, светить
Фраза, несущая определенный смысл	Свет души – любовь к Родине
Заключение в форме существительного (синоним/ассоциация с первым словом)	Самопожертвование

По результатам составления синквейна можно сделать вывод, что для оперы «Иван Сусанин» («Жизнь за царя») М.И. Глинки характерен образ жертвы собой ради благой цели – самопожертвование во спасение Родины.

Заключительным этапом алгоритма развития эмпатии семиклассников является прием «Монолог героя», который обучающиеся составляли от лица главного героя оперы, а затем представляли его одноклассникам. Инсценировка придуманного монолога помогала подросткам поставить себя на место действующего лица и пережить его чувства, после чего они могли сформулировать и сопережить музыкально-сценический образ конкретного музыкально-драматического произведения.

Для оценивания образовательных продуктов в форме монолога героя мы предлагали ввести три шкалы: подросток в своей работе раскрывал эмоциональную сферу, а также отражал мотивы поступков героя – 2 балла (высокий уровень эмпатии); раскрывал эмоциональную сферу либо указывал мотивы поступков героя – 1 балл (средний уровень); не указывал в монологе мотивы, движущие героем, а также не отражал чувственную сторону – 0 баллов (низкий уровень эмпатии).

Результаты исследования

Результаты констатирующего этапа эксперимента, направленного на изучение уровня развития эмпатии семиклассников, обобщены и представлены в виде диаграммы (рис. 1).

На диаграмме видно, что в экспериментальной группе (7 «а» класс) не были выявлены обучающиеся с высоким уровнем эмпатии. Средний уровень эмпатии диагностирован у 22 человек, что составляет 91,5% испытуемых. Данный уровень эмпатии встречается наиболее часто. Людям со средним уровнем эмпатии характерно равнодушие к чувствам и мыслям других людей. Сопереживание они проявляют в редких случаях.

Также среди обучающихся 7 «а» класса нами были выявлены 2 человека (8,5%) с низким уровнем эмпатии. Подростки с низким уровнем эмпатии сосредоточены на себе, они не могут найти взаимосвязь с другими людьми, вследствие чего у них мало друзей.

В контрольной группе (7 «б» класс) высокий уровень эмпатии характерен для 3 человек (13%), что характеризует подростков как чувствительных к проблемам других людей. Как правило, люди с высоким уровнем эмпатии – это преданные друзья. Средний уровень эмпатии диагностирован у 19 человек (83%), в то время как низкий уровень – у 1 человека (4%).

Стоит отметить, что доминирующим у испытуемых семиклассников является интуитивный канал, который проявился у 17 человек (36%), в то время как компонент «идентификация» и эмоциональный канал эмпатии были выявлены не в полной мере.

Рациональный канал эмпатии совершенно не проявлен у 1 человека, что составило 2% от общего количества испытуемых контрольной группы. Проникающая способность и установки,

препятствующие или способствующие эмпатии, не проявлены у 3 человек (6,3%). Идентификация в эмпатии не выявлена у 2 человек (4,1%).

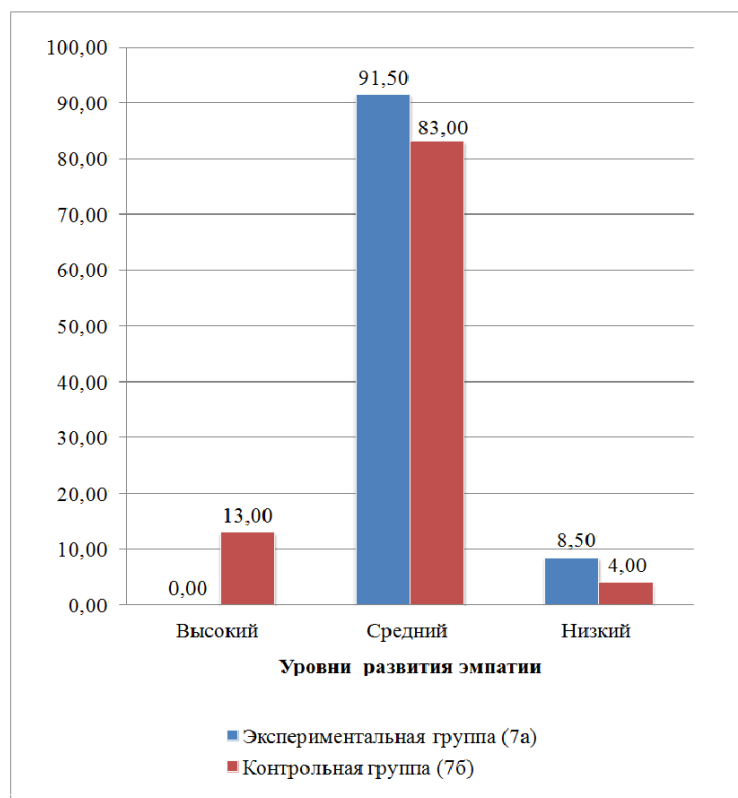


Рис. 1. Уровень развития эмпатии семиклассников на констатирующем этапе эксперимента, в %

Результаты заключительного этапа эксперимента, направленного на изучение эффективности развития эмпатии семиклассников, обобщены и представлены в виде диаграммы (рис. 2).

Из рисунка видно, что в экспериментальной группе (7 «а») количество обучающихся с высоким уровнем эмпатии возросло на 12,5% (3 человека) и составило 12,5% (3 человека) от общего количества информантов, средний уровень снизился на 4% (1 человек) и составил 87,5% (21 человек), низкий уровень снизился на 8,5% (2 человека) и, соответственно, составил 0% (0 человек).

В контрольной группе (7 «б») показатели остались неизменными: 3 человека (13%) – высокий уровень эмпатии, 19 человек (83%) – средний, 1 человек (4%) – низкий уровень.

Стоит подчеркнуть, что преобладающим у семиклассников стал эмоциональный канал (17 человек (36%).

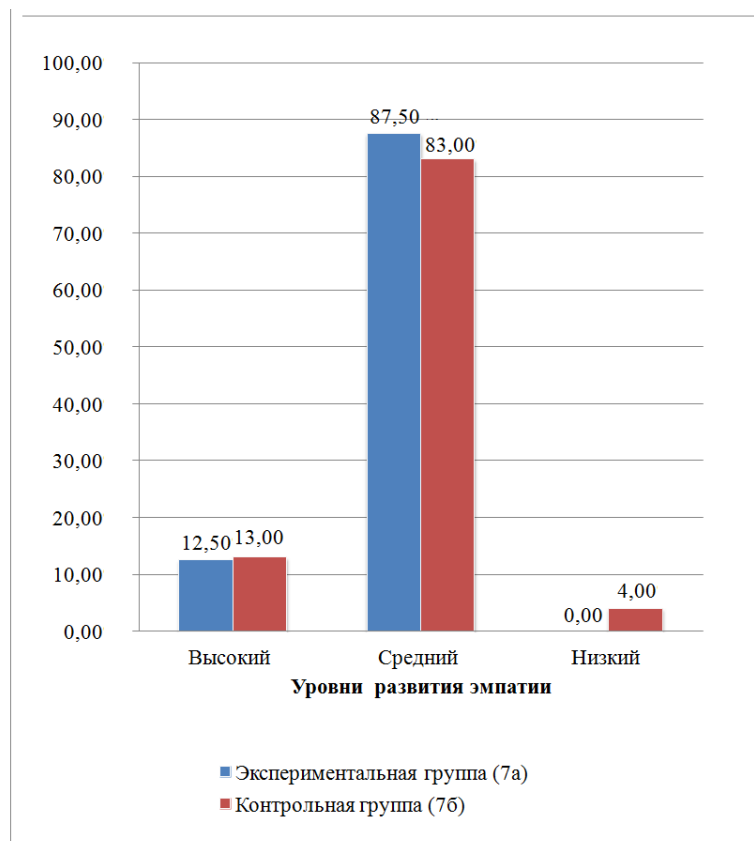


Рис. 2. Уровень развития эмпатии контрольной и экспериментальной групп на заключительном этапе эксперимента, в %

Для оценки статистически достоверных различий между результатами до и после проведения эксперимента мы использовали t-критерий Стьюдента. Полученное нами значение t-критерия в экспериментальной группе при вероятности допустимой ошибки меньше чем 0,01 составляет 3,56 и больше соответствующего табличного значения 48 степеней свободы на 1,54. В контрольной группе значение t-критерия составляет 0,77 и меньше соответствующего табличного значения 46 степеней свободы на 1,25. Полученные результаты подтверждают гипотезу о значимых изменениях, которые произошли в развитии эмпатии семиклассников в результате внедрения алгоритма.

Семиклассники, достигшие высокого уровня развития эмпатии, легче справляются с перепадами настроения, повышенной эмоциональностью, импульсивностью. У обучающихся повышается учебная мотивация и концентрация внимания на уроках, а также снижается раздражительность. Высокий уровень эмпатии оказывает влияние и на общение семиклассников со сверстниками; у них улучшаются взаимоотношения со сверстниками, педагогами и родителями, что характерно для социо-когнитивного подхода в обучении [16].

Хочется отметить, что через процесс развития эмпатии на уроке музыки также происходит процесс **формирования личностных результатов** освоения образовательной программы основного общего образования, а именно: формирование осознанного, уважительного и доброжелательного отношения к другому человеку, его мнению, мировоззрению, культуре, языку, вере, гражданской позиции, к истории, культуре религии, традициям, языкам, ценностям

народов России и народов мира; готовности и способности вести диалог с другими людьми и достигать в нем взаимопонимания; формирование коммуникативной компетентности в общении и сотрудничестве со сверстниками, детьми старшего и младшего возраста, взрослыми в процессе образовательной, общественно полезной, учебно-исследовательской, творческой и других видов деятельности; осознание значения семьи в жизни человека и общества, принятие ценности семейной жизни, уважительное и заботливое отношение к членам своей семьи.

Выводы

В ходе исследования выявлено, что подростковый возраст, к которому относятся семиклассники, является сензитивным периодом для развития эмпатии, а музыкально-сценические образы имеют ряд возможностей для достижения эффективности развития эмпатии.

Комплексный подход к разбору музыкально-сценических образов значительно ускорит развитие эмпатии и его компонентов. Еще одним преимуществом данного разбора является продуктивность в запоминании музыкально-драматических произведений, содействие общению со сверстниками, а также развитие умения размышлять, анализировать и видеть то, что нельзя увидеть с первого взгляда. Значимым является то, что не учитель «навязывает» обучающимся понимание музыкально-сценических образов музыкально-драматических произведений, а непосредственно сам ребенок учится осознавать, формулировать их, проявляя субъектную позицию. Именно это является основополагающим условием реализации ФГОС.

Перспективы нашего исследования видим в использовании методов развития эмпатии в других возрастных группах в условиях общеобразовательной школы и дополнительного образования.

Литература

1. *Бирюков А.А.* Право интеллектуальной собственности: просто о сложном [Электронный ресурс]. М.: Проспект, 2017. 142 с. URL: <http://biblioclub.ru/index.php?page=book&id=468667> (дата обращения: 23.04.2020).
2. *Бойко В.В.* Энергия эмоций в общении: взгляд на себя и на других. М.: Информационно-издательский дом «Филинь», 1996. 472 с.
3. *Выготский Л.С.* Собрание сочинений: В 6 т. Т. 3. Проблемы развития психики. М.: Педагогика, 1983. 368 с.
4. *Габьшева Т.Е., Николаева И.И.* Формирование эмпатии детей среднего дошкольного возраста // Новая наука: от идеи к результату. 2016. № 4-2. С. 118–120.
5. *Гальперин П.Я.* Формирование знаний и умений на основе теории поэтапного усвоения умственных действий: Сборник статей / Под ред. П.Я. Гальперина и Н.Ф. Талызиной. М.: Издательство Московского университета, 1968. 135 с.
6. *Ефремова Т.Ф.* Новый словарь русского языка [Электронный ресурс]. М.: Русский язык, 2000. 1209 с. URL: <https://gufo.me/dict/efremova> (дата обращения: 23.04.2020).
7. *Жданова Л.Г.* Взаимосвязь стиля конфликтного поведения и уровня эмпатии в подростковом возрасте // Личность, семья и общество: вопросы педагогики и психологии: сборник статей по материалам XII международной научно-практической конференции. Часть II. Новосибирск: СибАК, 2012. С. 145–150.
8. *Ильин Е.П.* Эмоции и чувства // Серия «Мастера психологии». СПб: Питер, 2001. 752 с.

9. *Карягина Т.Д.* Эволюция понятия «эмпатия» в психологии: Автореф. дисс. ... канд. психол. наук. М., 2013. 175 с. [Электронный ресурс]. URL: <http://www.dslib.net/obwaja-psixologia/jevoljucija-ponjatija-jempratiija-v-psihologii.html> (дата обращения: 23.04.2020).
10. *Кисова В.В., Белякова Е.А.* Экспериментальное исследование проявления эмпатии к сверстникам у современных дошкольников с задержкой психического развития [Электронный ресурс] // Современные проблемы науки и образования. 2015. № 2-2. URL: <http://www.science-education.ru/ru/article/view?id=22252> (дата обращения: 23.04.2020).
11. *Клименкова Е.Н., Холмогорова А.Б.* Позиция в учебной деятельности и способность к эмпатии в подростковом и юношеском возрастах [Электронный ресурс] // Психолого-педагогические исследования. 2017. Том 9. № 3. С. 156–163. DOI:10.17759/psyedu.2017090316
12. *Колосунин И.А., Савочкина М.Г., Родин О.В., Токарева Н.Г.* Роль эмпатических способностей в профессиональном становлении личности [Электронный ресурс] // Материалы XIX международного конгресса «Здоровье и образование в XXI веке» (г. Москва). Том 19(12). 2007. С. 141–143. URL: <https://cyberleninka.ru/article/n/rol-empaticheskikh-sposobnostey-v-professionalnom-stanovlenii-lichnosti/viewer> (дата обращения: 23.04.2020).
13. *Леонтьев А.Н.* Проблемы развития психики. М.: Издание Московского университета, 1972. 576 с.
14. *Мещеряков Б.Г.* Большой психологический словарь. М.: Классика-XXI, 2008. 632 с.
15. *Нецадимова Ю.Г.* Развитие эмпатии у старшеклассников // Современные проблемы социально-гуманитарных наук. 2015. № 1. С. 64–66.
16. *Никитская М.Г., Толстых Н.Н.* Зарубежные исследования учебной мотивации: XXI век // Современная зарубежная психология. 2018. Том 7. № 2. С. 100–113. DOI:10.17759/jmfp.2018070210
17. *Рубинштейн С.Л.* Проблемы общей психологии. М.: Педагогика, 1976. 416 с.
18. *Сергеева Г.П.* Музыка. 5–8 классы. Искусство. 8–9 классы. Сборник рабочих программ // Предметная линия учебников Г.П. Сергеевой, Е.Д. Критской: Учеб. пособие для общеобразоват. организаций. 5-е изд., дораб. М.: Просвещение, 2017. 127 с.
19. *Сергеева Г.П.* Музыка. Рабочие программы // Предметная линия учебников Г.П. Сергеевой, Е.Д. Критской. 1–4 классы: Учеб. пособие для общеобразоват. организаций. 7-е изд. М.: Просвещение, 2017. 64 с.
20. *Соломенникова Л.П.* Изучение эмпатии школьников подросткового возраста, проживающих в городских и сельских условиях // Ломоносовские чтения на Алтае: фундаментальные проблемы науки и образования. Барнаул: Изд-во АГУ, 2015. С. 2172–2175.
21. *Тимофеев Л.И.* Словарь литературоведческих терминов [Электронный ресурс]. М.: Просвещение, 1974. 509 с. URL: <https://www.litmir.me/br/?b=278387&p=15> (дата обращения: 23.04.2020).
22. *Троицкая Е.А.* Влияние условий отдельного обучения на развитие эмпатии у школьников // Вопросы психологии. 2012. № 5. С. 29–38.
23. *Allemand M., Gruenenfelder-Steiger A.E., Fend H.* Empathy Development in Adolescence Predicts Social Competencies in Adulthood // Journal of Personality. 2014. Vol. 83. № 2. P. 229–241. DOI:10.1111/jopy.12098
24. *Jefferson O.F., Siqueira M., Cordeiro de Souza A., Biazzi S., Zukowsky-Tavares C.* Relações humanas interpessoais: um perfil da literatura em habilidades sociais Research // Society and Development. 2021. Vol. 10. № 2. P. 1–14. DOI:10.33448/rsd-v10i2.12066

25. Llorent V.J., González-Gómez A.L., Farrington D.P., Zych I. Social and emotional competencies and empathy as predictors of literacy competence // *Psicothema*. 2020. Vol. 32. № 1. P. 47–53. DOI:10.7334/psicothema2019.106

References

1. Biryukov A.A. Pravo intellektual'noi sobstvennosti: prosto o slozhnom [Intellectual Property Law: Just About the Complex] [Elektronnyi resurs]. Moscow: Prospekt Publ., 2017. 142 p. (Accessed 23.04.2020). (In Russ.).
2. Boiko V.V. Energiya emotsii v obshchenii: vzglyad na sebya i na drugikh [The energy of emotions in communication: a look at yourself and others]. Moscow: Filin" Publ., 1996. 472 p. (In Russ.).
3. Vygotskii L.S. Sobranie sochinenii: V 6 t. T. 3 [Collected Works: in 6 vol. Vol. 3]. Problemy razvitiya psikhiki [Problems of development of the mind]. Moscow: Pedagogika Publ., 1983. 368 p. (In Russ.).
4. Gabysheva T.E., Nikolaeva I.I. Formirovanie empatii detei srednego doshkol'nogo vozrasta vozrasta [Formation of empathy of children of middle preschool age]. *Novaya nauka: ot idei k rezul'tatu = New science: from idea to result*, 2016, no. 4-2, pp. 118–120. (In Russ.).
5. Gal'perin P.Ya. Formirovanie znaniy i umeniy na osnove teorii poetapnogo usvoeniya umstvennykh deystvii: Sbornik statei [Formation of knowledge and skills based on the theory of gradual assimilation of mental actions: Collection of articles]. Gal'perin P.Ya. (eds.). Moscow: Moscow University Publ., 1968. 135 p. (In Russ.).
6. Efremova T.F. Novyi slovar' russkogo yazyka [New dictionary of the Russian language] [Elektronnyi resurs]. Moscow: Russkii yazyk Publ., 2000. 1209 p. Available at: <https://gufo.me/dict/efremova> (Accessed 23.04.2020). (In Russ.).
7. Zhdanova L.G. Vzaimosvyaz' stilya konfliktnogo povedeniya i urovnya empatii v podrostkovom vozraste [Elektronnyi resurs] [The relationship between the style of conflict behavior and the level of empathy in adolescence]. *Lichnost', sem'ya i obshchestvo: voprosy pedagogiki i psikhologii: sbornik statei po materialam dvenadtsatoi mezhdunarodnoi nauchno-prakticheskoi konferentsii. Chast' II* (Novosibirsk) [Personality, family and society: issues of pedagogy and psychology: a collection of articles based on the materials of the twelfth international scientific and practical conference. Part II]. Novosibirsk: Publ. SibAK, 2012. Available at: <https://sibac.info/conf/pedagog/xii/26427> (In Russ.).
8. Il'in E.P. Emotsii i chuvstva [Emotions and feelings]. Seriya «Mastera psikhologii» [Series "Masters of Psychology"], 2001. 752 p. (In Russ.).
9. Karyagina T.D. Evolyutsiya ponyatiya «empatiya» v psikhologii. Avtopef. diss. kand. psikhol. nauk [Elektronnyi resurs] [The evolution of the concept of "empathy" in psychology. PhD (Psychology) Thesis]. Moscow, 2013. 175 p. Available at: <http://www.dslib.net/obwaja-psixologia/jevoljucija-ponjatija-jempatija-v-psihologii.html> (Accessed 23.04.2020). (In Russ.).
10. Kisova V.V., Belyakova E.A. Eksperimental'noe issledovanie proyavleniya empatii k sverstnikam u sovremennykh doshkol'nikov s zaderzhkoi psikhicheskogo razvitiya [Elektronnyi resurs] [An experimental study of the manifestation of empathy for peers in modern preschoolers with mental retardation]. *Sovremennye problemy nauki i obrazovaniya = Modern problems of science and education*, 2015, no. 2-2. Available at: <http://www.science-education.ru/ru/article/view?id=22252> (Accessed 23.04.2020). (In Russ.).
11. Klimentkova E.N., Kholmogorova A.B. Pozitsiya v uchebnoi deyatel'nosti i sposobnost' k empatii v podrostkovom i yunosheskom vozrastakh [Position in Educational Activity and Empathy Ability in

Adolescence and Teenage Years] [Elektronnyi resurs]. *Psikhologo-pedagogicheskie issledovaniya = Psychological-Educational Studies*, 2017. Vol. 9, no. 3, pp. 156–163. DOI:10.17759/psyedu.2017090316. (In Russ.)

12. Kolosunin I.A., Savochkina M.G., Rodin O.V., Tokareva N.G. Rol' empaticheskikh sposobnostei v professional'nom stanovlenii lichnosti [Elektronnyi resurs] [The role of empathic abilities in the professional formation of the personality]. *Materialy devyatnadsatogo mezhdunarodnogo kongressa "Zdorov'e i obrazovanie v dvadtsat' pervom veke"* (Moskva), tom 19 (12) [Materials of the nineteenth International Congress "Health and Education in the twenty-first Century" (Moscow)]. 2007. Vol. 19(12), pp. 141–143. Available at: <https://cyberleninka.ru/article/n/rol-empaticheskikh-sposobnostey-v-professional'nom-stanovlenii-lichnosti/viewer> (Accessed 23.04.2020). (In Russ.)

13. Leont'ev A.N. Problemy razvitiya psikhiki [Problems of mental development]. Moscow: Moscow University Publ., 1972. 576 p. (In Russ.)

14. Meshcheryakov B.G. Bol'shoi psikhologicheskii slovar' [Great psychological dictionary]. Moscow: Klassika-XXI Publ., 2008. 632 p. (In Russ.)

15. Neshchadimova Yu.G. Razvitie empatii u starsheklassnikov [The development of empathy in high school students]. *Sovremennye problemy sotsial'no-gumanitarnykh nauk = Contemporary problems of social sciences and humanities*, 2015, no. 1, pp. 64–66. (In Russ.)

16. Nikitskaya M.G., Tolstykh N.N. Zarubezhnye issledovaniya uchebnoi motivatsii: XXI vek [Elektronnyi resurs] [Foreign Research on Learning Motivation: XXI Century]. *Sovremennaya zarubezhnaya psikhologiya = Contemporary foreign psychology*, 2018. Vol. 7, no. 2, pp. 100–113. DOI:10.17759/jmfp.2018070210 (In Russ.)

17. Rubinshtein S.L. Problemy obshchei psikhologii [Problems of general psychology]. Moscow: Pedagogy Publ., 1976. 416 p. (In Russ.)

18. Sergeeva G.P. Muzyka. 5–8 klassy. Iskusstvo. 8–9 klassy. Sbornik rabochikh programm. Predmetnaya liniya uchebnikov G.P. Sergeevoi, E.D. Kritskoi: ucheb. posobie dlya obshcheobrazovat. organizatsii. 5-e izd., dorab. [Music. Grades 5-8. Art. Grades 8–9. Collection of work programs. The subject line of textbooks G.P. Sergeeva, E.D. Cretan]. Moscow: Prosveshchenie Publ., 2017. 127 p. (In Russ.)

19. Sergeeva G.P. Muzyka. Rabochie programmy. Predmetnaya liniya uchebnikov G.P. Sergeevoi, E.D. Kritskoi. 1–4 klassy: ucheb. posobie dlya obshcheobrazovat. organizatsii. 7-e izd [Music. Work programs. The subject line of textbooks G.P. Sergeeva, E.D. Cretan. Grades 1–4]. Moscow: Prosveshchenie Publ., 2017. 64 p. (In Russ.)

20. Solomennikova L.P. Izuchenie empatii shkol'nikov podrostkovogo vozrasta, prozhivayushchikh v gorodskikh i sel'skikh usloviyakh [The study of empathy for teenagers in urban and rural settings]. *Lomonosovskie chteniya na Altae: fundamental'nye problemy nauki i obrazovaniya* [Lomonosov readings in Altai: fundamental problems of science and education]. Barnaul: Publ. AGU, 2015, no. 1, pp. 2172–2175. (In Russ.)

21. Timofeev L.I. Slovar' literaturovedcheskikh terminov [Elektronnyi resurs] [Dictionary of literary terms]. Moscow: Prosveshchenie Publ., 1974. 509 p. Available at: <https://www.litmir.me/br/?b=278387&p=15> (Accessed 23.04.2020). (In Russ.)

22. Troitskaya E.A. Vliyanie uslovii razdel'nogo obucheniya na razvitie empatii u shkol'nikov [The influence of conditions of separate education on the development of empathy in schoolchildren]. *Voprosy psikhologii = Psychology Issues*, 2015, no. 5, pp. 29–38. (In Russ.)

23. Allemand M., Gruenenfelder-Steiger A.E., Fend H. Empathy Development in Adolescence Predicts Social Competencies in Adulthood. *Journal of Personality*, 2014. Vol. 83, № 2, pp. 229–241. DOI:10.1111/jopy.12098
24. Jefferson O.F., Siqueira M., Cordeiro de Souza A., Biazzi S., Zukowsky-Tavares C. Relações humanas interpessoais: um perfil da literatura em habilidades sociais Research. *Society and Development*, 2021. Vol. 10, № 2, pp. 1–14. DOI:10.33448/rsd-v10i2.12066
25. Llorent V.J., González-Gómez A.L., Farrington D.P., Zych I. Social and emotional competencies and empathy as predictors of literacy competence. *Psicothema*, 2020. Vol. 32, № 1, pp. 47–53. DOI:10.7334/psicothema2019.106

Информация об авторах

Кирьянов Иван Евгеньевич, учитель музыки, МБОУ г. Иркутска средняя общеобразовательная школа № 11 с углубленным изучением отдельных предметов (МБОУ г. Иркутска СОШ № 11 с УИОП), старший лаборант кафедры музыкального образования, Педагогический институт ФГБОУ ВО «Иркутский государственный университет» (ПИ ФГБОУ ВО ИГУ), магистрант 2 курса направления «Педагогическое образование», направленность «Филологическое образование» отделения гуманитарно-эстетического образования Педагогического института ФГБОУ ВО «Иркутский государственный университет» (ПИ ФГБОУ ВО ИГУ), г. Иркутск, Российская Федерация, ORCID: <https://orcid.org/0000-0002-8664-846X>, e-mail: muzobr01@mail.ru

Липкань Наталия Владимировна, кандидат педагогических наук, доцент кафедры музыкального образования, Педагогический институт ФГБОУ ВО «Иркутский государственный университет» (ПИ ФГБОУ ВО ИГУ), г. Иркутск, Российская Федерация, ORCID: <https://orcid.org/0000-0002-5806-7529>, e-mail: nlipkan@mail.ru

Information about the authors

Ivan E. Kiryakov, Music teacher, Secondary School of General education no. 11 with in-depth study of individual subjects, Irkutsk, Russia; Senior Assistant, Department of Music Education, Pedagogical Institute, Irkutsk State University; Master student of the direction "Pedagogical education", focus "Philological education", Pedagogical Institute, Irkutsk State University, Irkutsk, Russia, ORCID: <https://orcid.org/0000-0002-8664-846X>, e-mail: muzobr01@mail.ru

Nataliya V. Lipkan, PhD in Pedagogy, Associate Professor, Department of Music Education, Pedagogical Institute, Irkutsk State University, Irkutsk, Russia, ORCID: <https://orcid.org/0000-0002-5806-7529>, e-mail: nlipkan@mail.ru

Получена 30.09.2020

Принята в печать 30.03.2021

Received 30.09.2020

Accepted 30.03.2021