

## Эмоциональный интеллект и особенности социально-психологической адаптации у подростков с девиантным поведением

Дегтярев А.В.,

*младший научный сотрудник лаборатории ювенальных технологий, старший преподаватель кафедры юридической психологии и права факультета юридической психологии, ГБОУ ВПО МГППУ, Москва, Россия, DegtyarevAV@mgppu.ru*

Проблема социально-психологической адаптации подростков, отличающихся девиантным поведением, в настоящее время приобретает особую актуальность в связи с процессом реорганизации образовательных учреждений – слиянием общеобразовательных и специализированных школ для подростков с девиантным поведением в единые образовательные комплексы. В данных условиях необходимо найти эффективный инструмент, который одновременно ускорит процесс адаптации и окажет положительное профилактическое воздействие. Автор статьи показывает, что таким инструментом может стать эмоциональный интеллект – конструкт, включающий в себя различные способности эмоциональной сферы. Основная гипотеза проведенного им исследования состояла в том, что социально-психологическая адаптация у подростков с девиантным поведением обладает своими особенностями, отличными от группы нормы, и взаимосвязана с компонентами эмоционального интеллекта. Исследование проводилось на базе ГБОУ СОШ № 2077, образованной путем слияния пяти образовательных учреждений: бывших школ № 738, № 703, № 702, № 7 и № 77. В исследовании приняли участие 222 подростка в возрасте от 14 до 16 лет (111 девочек и 111 мальчиков).

**Ключевые слова:** эмоциональный интеллект, профилактика, отклоняющееся поведение, подростковый возраст, социально-психологическая адаптация.

### Для цитаты:

*Дегтярев А.Д.* Эмоциональный интеллект и особенности социально-психологической адаптации у подростков с девиантным поведением [Электронный ресурс] // Психологическая наука и образование psyedu.ru. 2014. №3. URL: <http://psyedu.ru/journal/2014/3/Degtyarev.phtml> (дата обращения: дд.мм.гггг)

### For citation:

Degtyarev A.V. Emotional intelligence and features of social and psychological adaptation in adolescents with deviant behavior [Elektronnyi resurs] *Psikhologicheskaya nauka i obrazovanie PSYEDU.ru [Psychological Science and Education PSYEDU.ru]*, 2014, no. 3. Available at: <http://psyedu.ru/journal/2014/3/Degtyarev.phtml> (Accessed dd.mm.yyyy). (In Russ., Abstr. in Engl.)

Значение эмоционального интеллекта в подростковом возрасте для процесса социально-психологической адаптации на данный момент остается до конца не проясненным. Во-первых, на сегодняшний день не существует эффективных отечественных методик, способных проанализировать особенности эмоционального интеллекта в подростковом возрасте [5]. Во-вторых, не ясно, действительно ли, например, способность точно определять эмоцию по выражению лица на картинке позволяет более эффективно выстраивать социальные взаимодействия? Существующие исследования пока не позволяют дать однозначные ответы на подобные вопросы.

В западной психологии одним из активно изучаемых аспектов социально-психологической адаптации в зрелом возрасте является совладание. Р. Бар-Он [2] связывает высокий эмоциональный интеллект со стратегиями совладания, которые направлены на конкретную проблему, считая их наиболее адаптивными, а низкий эмоциональный интеллект – со стратегиями совладания, которые направлены на эмоции или на избегание проблем. На основании этого люди с высоким эмоциональным интеллектом должны избегать совладания, направленного на эмоции.

На самом деле относительная эффективность разных стратегий совладания находится под вопросом. Стратегии, сосредоточенные на проблеме, нередко оказываются более эффективными, чем стратегии, сосредоточенные на эмоциях. Однако есть много исключений из этого правила, так как одна и та же стратегия может успешно работать в одном контексте и оказываться малоэффективной в другом. К тому же зачастую невозможно четко определить степень эффективности той или иной стратегии, а потому приходится оставаться на уровне приблизительного качественного описания. Несмотря на это основатели и главные авторы концепции эмоционального интеллекта Дж. Мэйер, П. Сэловей, Д. Карузо, определяющие этот конструкт как *способность идентифицировать собственные эмоции и эмоции окружающих и использовать эту информацию для принятия решений* [1], уверены, что компоненты эмоционального интеллекта тесно связаны со многими конструктами, обуславливающими как социальную успешность индивида, так и различные отклонения в адаптации [7; 8].

В психологической литературе существует особый взгляд на причины подростковой дезадаптации или девиации (данные термины можно считать близкими по смыслу, поскольку дезадаптированный подросток сразу приобретает статус «девиантный», и, наоборот, если подросток считается девиантным, то предполагается, что у него имеются проблемы с адаптированностью). В целом их можно разделить на причины объективного и субъективного характера. Объективные причины вытекают из среды обитания и жизнедеятельности каждого подростка. Субъективные причины кроются в развитии и социальном становлении личности подростка.

Данная классификация дает возможность оказывать помощь в социально-психологической адаптации подростков в двух направлениях [4]:

- воздействовать на социальную среду. В этом случае выявляются причины, которые вызывают риск и появление разных видов девиаций, и осуществляется их нейтрализация;
- работать с конкретным подростком. В этом случае, применяя различные виды психологической работы, необходимо помогать развитию способностей и различных ресурсов личности, благодаря которым произойдет коррекция дезадаптивных паттернов поведения.

В данной статье *социально-психологическую адаптацию* мы будем понимать как *способность подростка приспосабливаться к условиям той социальной ситуации, в которой он находится*. В частности, социально-психологическая адаптация в подростковом возрасте может состоять в освоении психологических особенностей групп и индивидов, находящихся в образовательном учреждении, во вхождении в сложившуюся систему отношений, во взаимодействии с педагогами, ровесниками, родителями и т. п. [6]

Целью нашей работы было изучение взаимосвязей между компонентами эмоционального интеллекта и социально-психологической адаптации. Исследование проводилось на базе ГБОУ СОШ № 2077, образованной путем слияния пяти образовательных учреждений: бывших школ № 738, № 703, № 702, № 7 и № 77. В исследовании приняли участие 222 подростка в возрасте от 14 до 16 лет (111 девочек и 111 мальчиков).

Основными методиками для диагностической деятельности стали:

- методика «Склонности к отклоняющемуся поведению» (СОП) А.Н. Орла;
- тест Дж. Мэйера, П. Сэловея, Д. Карузо «Эмоциональный интеллект» (MSCEIT v. 2.0);
- опросник приспособленности Х.М. Белла;
- методика диагностики социально-психологической адаптации (К. Роджерс и Р. Даймонд);
- методика Self Report Emotional Intelligence Test (SREIT), сконструированная Н. Шутте с коллегами на базе ранней модели Дж. Мэйера и П. Сэловея (Schutte et al., 1998; Садокова, 2001).

Исследование проводилось в несколько этапов.

Целью первого этапа было выявление у респондентов склонностей к отклоняющемуся поведению с помощью методики СОП. В результате проведенной психодиагностики было выделено три группы.

Первая группа состояла из 31 подростка (16 девочек и 15 мальчиков), обучавшихся в специализированной школе для девиантных подростков. По результатам методики СОП ее представители получили высокие баллы по всем шкалам методики, а именно: «Склонность к преодолению норм и правил», «Склонность к аддиктивному поведению», «Склонность к аутоагрессии», «Склонность к агрессии и насилию», «Волевой контроль эмоциональных реакций» (обратная шкала), «Склонность к делинквентному поведению».

Вторая группа состояла из 91 респондента (48 девочек и 43 мальчика), выделенных по итогам диагностики из группы «Норма», т. е. из учащихся обычных общеобразовательных школ, исходя из того, что они также имели высокие показатели по перечисленным шкалам.

Стоит отметить, что на основании Т-критерия для независимых выборок по шкалам «Склонность к преодолению норм и правил» ( $t$ -знач. = 0,4252 при  $p = 0,671460$ ), «Склонность к агрессии и насилию» ( $t$ -знач. = -1,6067 при  $p = 0,110750$ ) и «Волевой контроль эмоциональных реакций» ( $t$ -знач. = -1,3089 при  $p = 0,193059$ ) между первой и второй группами не было выявлено значимых различий.

Третью группу составили 100 подростков (47 девочек и 53 мальчика), у которых показатели по методике СОП были в пределах нормы и при этом по всем шкалам методики имелись значимые различия с первой и второй группами.

Вторым этапом исследования стало проведение всех описанных выше методик. Стоит отметить, что на всех этапах психодиагностическое исследование проводилось в поточном ключе, т. е. не индивидуально, поскольку все описанные методики не требуют индивидуальной работы с испытуемым. При этом число респондентов, одновременно проходивших исследование, не превышало 10 человек, а число наблюдателей было не менее 4 человек. Таким образом, были созданы эффективные условия для проведения психологической диагностики, поскольку осуществлялся хороший контроль за выполнением заданий и каждый респондент мог во время получить разъяснения по непонятным для него вопросам.

Заключительный этап исследования представлял собой анализ и интерпретацию полученных данных.

На рис. 1 и рис. 2 отражены данные, полученные по методикам SREIT и MSCEIT соответственно. На их основе можно сделать предположение, что у подростков, отличающихся высокими результатами по методике СОП, показатели эмоционального интеллекта намного ниже, чем у сверстников. Это предположение подкрепляется проведенным статистическим анализом при помощи Т-критерия для независимых выборок, по результатам которого стало достоверно видно, что первая группа подростков (названная

«Девианты по статусу») по всем шкалам методики SREIT значимо отличается от остальных групп сверстников и что имеются значимые различия по всем шкалам методики MSCEIT в сравнении с третьей группой (названной «Норма»).

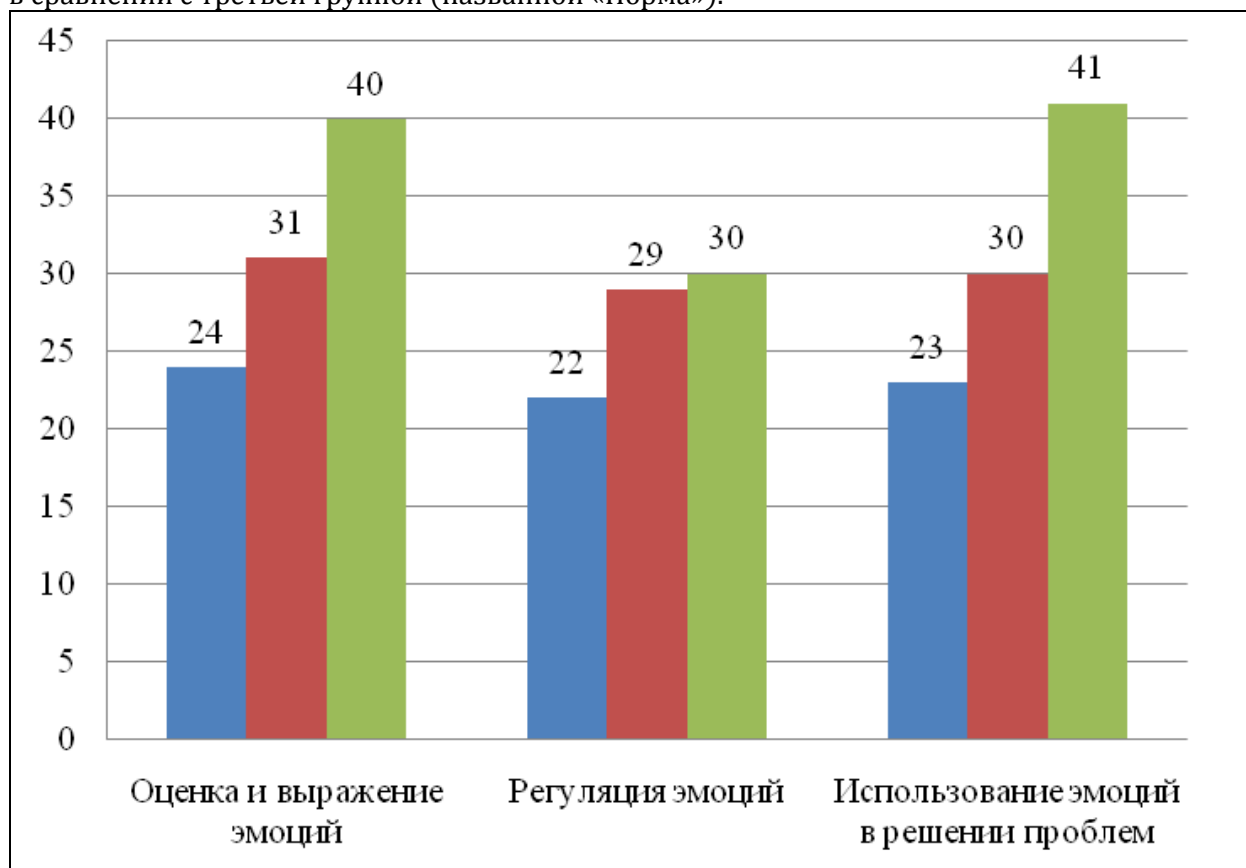


Рис. 1. Средние значения по данным методики SREIT: ■ – группа «Девианты по статусу»; ■ – группа «Девианты норма»; ■ – группа «Норма»

Во второй группе подростков (названной «Девианты норма», поскольку дети были выделены по высоким показателям некоторых шкал методики СОП, но при этом обучаются в общеобразовательной школе) по данным методики SREIT имеются значимые различия в сравнении с группой «Норма» по всем шкалам, кроме показателя «Регуляция эмоций»; по данным методики MSCEIT по всем пяти шкалам имеются значимые различия при сравнении с группой «Норма». Отсутствие значимых различий по шкале «Регуляция эмоций» методики SREIT можно объяснить следующим образом: поскольку данная методика представляет собой опросник, предназначенный только для самоотчета, то, возможно, он менее чувствителен в диагностическом плане по сравнению с тестом MSCEIT, который включает в себя проективные блоки, кейсовые задания и опросниковую часть.

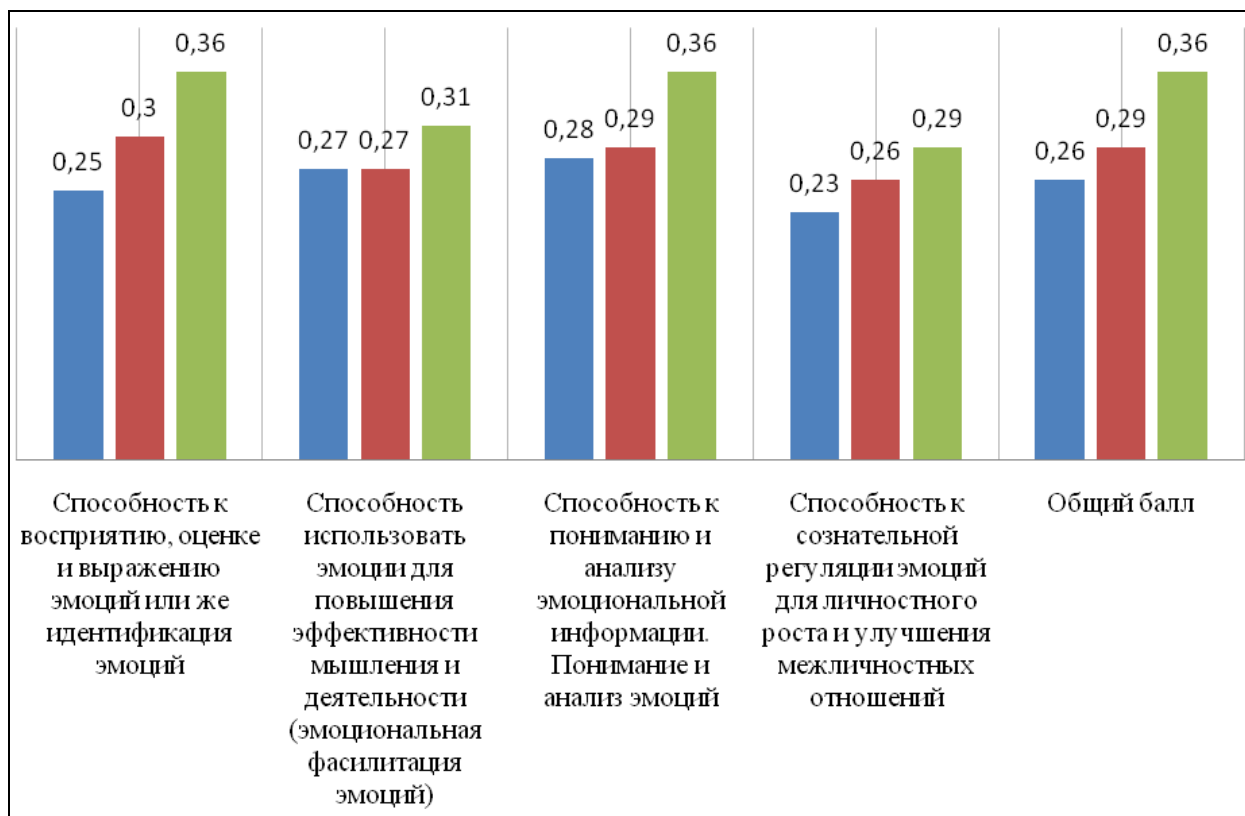


Рис. 2. Средние значения по данным методики MSCEIT: ■ – группа «Девианты по статусу»; ■ – группа «Девианты норма»; ■ – группа «Норма»

Таким образом, видно, что подростки, обладающие высокой склонностью к девиантному поведению, отличаются низкими показателями эмоционального интеллекта по сравнению со своими сверстниками.

На рис. 3 и рис. 4 представлены результаты проведения методик Х.М. Белла и К. Роджерса – Р. Даймонда, оценивающих социально-психологическую адаптированность подростков.

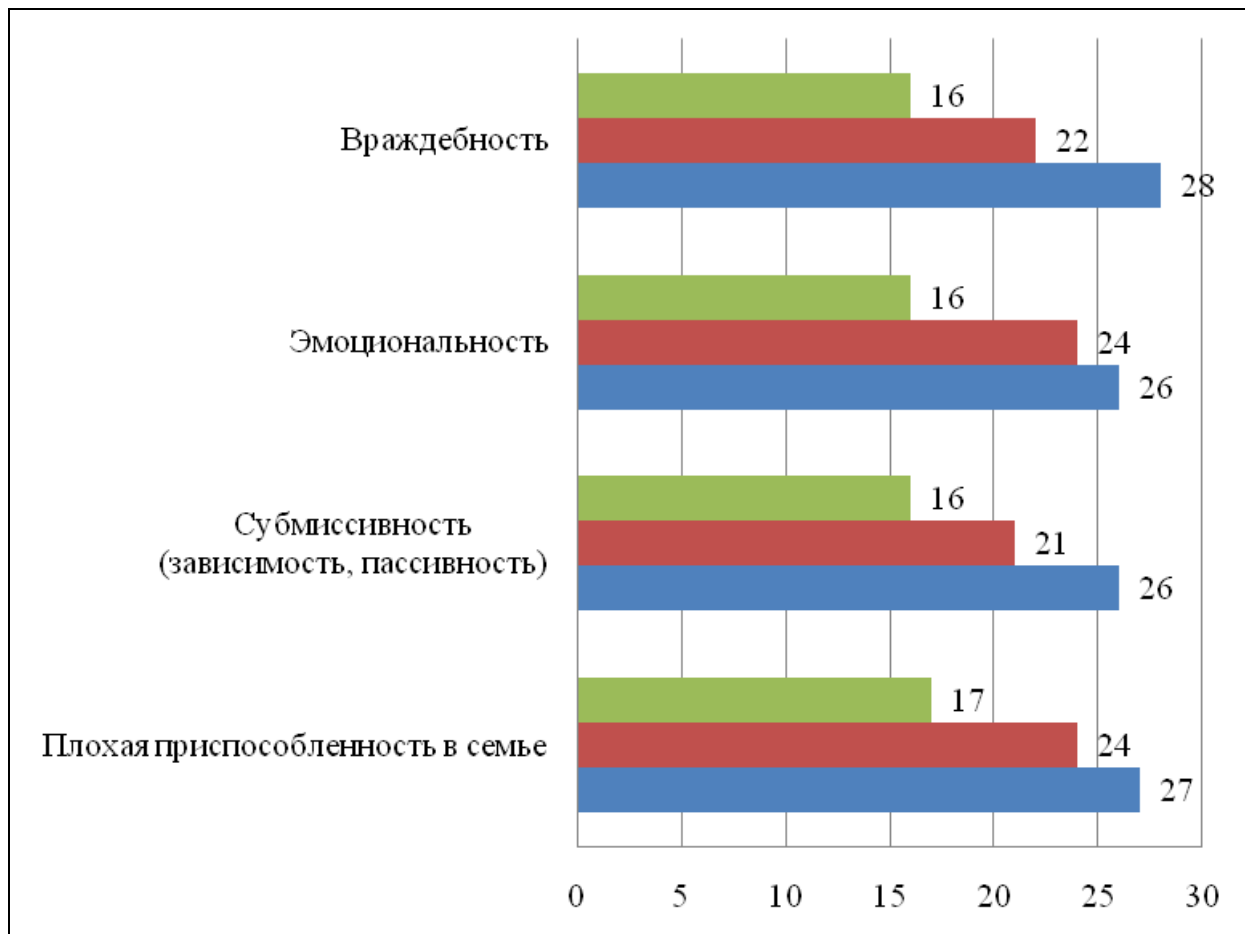


Рис. 3. Средние значения по данным опросника приспособленности Х.М. Белла:

■ – группа «Девианты по статусу»; ■ – группа «Девианты норма»; ■ – группа «Норма»

В целом можно говорить о том, что у подростков, демонстрирующих склонности к отклоняющемуся, и в частности к девиантному, поведению, наблюдается более низкий уровень социально-психологической адаптации, чем у сверстников. По результатам статистического анализа данных Т-критерием для независимых выборок можно сделать вывод о том, что (по данным методики Х.М. Белла) между всеми тремя группами подростков существуют значимые различия по всем шкалам, но при этом показатели первой группы («Девианты по статусу») и второй группы («Девианты норма») превышают или находятся ниже нормальных показателей.

Статистический анализ Т-критерием для независимых выборок по методике К. Рождерса и Р. Даймонда подтверждает предыдущие выводы о более низком уровне социально-психологической адаптированности у подростков со склонностями к отклоняющему поведению. Данные подростков первой группы («Девианты по статусу») и второй группы («Девианты норма») по показателям шкалы «Дезадаптированность», во-первых, превышают нормальные значения, а во-вторых, не выявляют значимых различий ( $t$ -знач. = 1,066 при  $p = 0,288379$ ). По шкале «Адаптированность» у этих групп показатели низкие и так же значимо не отличаются друг от друга ( $t$ -знач. = -0,738 при  $p = 0,462079$ ).

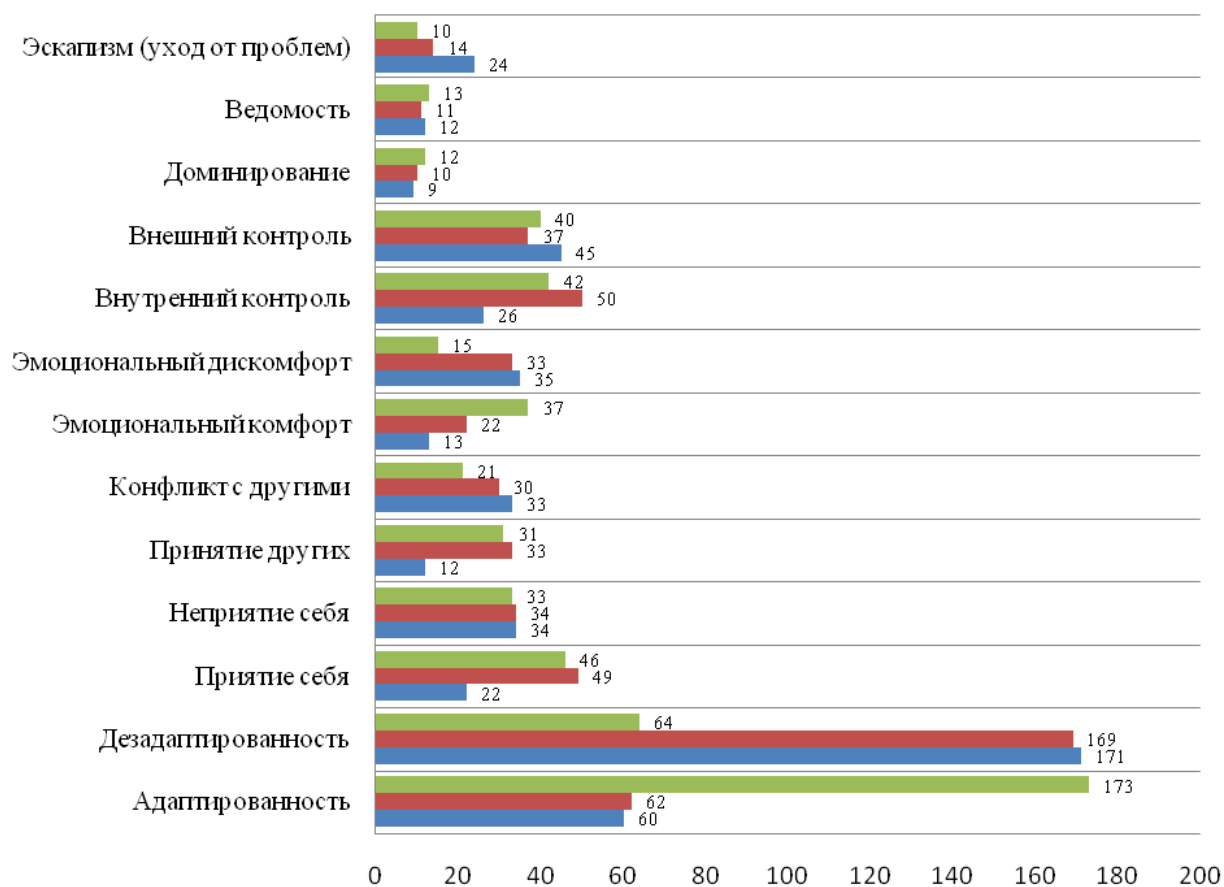


Рис. 4. Средние значения по данным методики диагностики социально-психологической адаптации (К. Роджерс и Р. Даймонд): ■ – группа «Девiantы по статусу»;

■ – группа «Девiantы норма»; ■ – группа «Норма»

Интересно, что по данным шкалы «Неприятие себя» подростки всех групп имеют высокие баллы и значимо не отличаются. Данный феномен можно объяснить специфическими особенностями подросткового возраста – низкой самооценкой и недостаточной сформированностью Я-образа. При этом показатель «Принятие себя» у групп «Норма» и «Девiantы норма» показывает обратные данные, что еще раз может говорить о неустоявшемся представлении о себе. Однако важно отметить, что данные по последней шкале значимо различаются у этих групп, т. е. у подростков, склонных к отклоняющему поведению, может быть более неустойчивый и противоречивый образ себя.

Далее, рассматривая шкалы «Конфликт с другими» и «Принятие других», можно сделать вывод, что подростки, обучающиеся в специализированном учреждении, обладают высокими и низкими показателями по этим шкалам соответственно. При этом выявлены значимые различия между данными по этой группе и группой «Девiantы норма». Можно предположить, что условия обучения в общеобразовательной школе положительно влияют на данные показатели. Это предположение может также быть ответом на разницу в показателях по шкалам «Эмоциональный комфорт» и «Эмоциональный дискомфорт». Очевидно, что подростки группы «Норма» комфортно себя чувствуют в тех условиях, в которых обучаются, что в целом можно сказать и о группе «Девiantы норма», даже несмотря на то, что выявлены значимые различия между показателями этих групп.

Показатели же подростков специальной школы свидетельствуют о возможном эмоциональном напряжении.

Анализ шкал внутреннего и внешнего контроля показывает, что подростки в данном возрасте в целом предпочитают полагаться на воздействие извне. Однако в группе «Деванты по статусу» – значимо отличающийся от остальных групп низкий показатель внутреннего контроля. Эти особенности могут быть продиктованы опять же средой, в которой пребывают дети. Вполне очевидно, что если подросток находится в ситуации жесткого контроля со стороны взрослых, то данная ситуация может отложить отпечаток на его поведение. По данным шкалам у всех трех групп выявлены значимые различия между собой.

Показатели по шкалам «Ведомость» и «Доминирование» у всех трех групп находятся приблизительно на одинаковом уровне. Интересно, что показатели в группе «Норма» значимо выше по обеим шкалам. Так же в процессе статистического анализа данных не было выявлено значимых различий по шкале «Ведомость» между группами «Деванты по статусу» и «Деванты норма» ( $t$ -знач. = -1,118 при  $p = 0,0265598$ ).

Показатели по шкале «Эскапизм», или уход от проблем, демонстрируют значимую разницу по всем группам. Предположим, что данная шкала может быть тесно связана с аддиктивным поведением, которое так часто демонстрируют подростки, в особенности подростки с отклоняющимся поведением.

Таким образом, не трудно заметить, что социально-психологическая адаптация подростков с отклоняющимся (девиантным) поведением имеет свою специфику, в частности, связанную с теми условиями, в которых подросток пребывает.

Следовательно, для более детального изучения социально-психологической адаптации в подростковом возрасте необходимо исследовать не только психологические особенности личности, но и среду, в которой находится ребенок, а именно семейную и образовательную системы, а также, безусловно, ближайший круг сверстников. Только после этого можно различными психолого-медико-социальными средствами пробовать корректировать ситуацию, в которой находится подросток.

Для анализа взаимосвязей компонентов социально-психологической адаптации и эмоционального интеллекта был применен корреляционный анализ с помощью коэффициента корреляции Спирмена  $r$ . Предварительно все шкалы методик были проверены на нормальность распределения критериями согласия Колмогорова–Смирнова с поправкой Лиллиефорса, и Шапиро-Уилка  $W$ .

Приведем некоторые результаты корреляционного анализа по группам.

**В группе подростков, обучающихся в специализированной школе для девиантных подростков,** были выявлены следующие связи:

- шкала «Способность использовать эмоций для повышения эффективности мышления и деятельности» имеет отрицательную корреляцию со шкалой «Враждебность» ( $r = -0,42$  при  $p < 0,05$ );

- шкала «Внутренний контроль» имеет положительную корреляцию со шкалой «Способность использовать эмоции для повышения эффективности мышления и деятельности» ( $r = 0,36$  при  $p < 0,05$ );

- шкала «Внешний контроль» имеет отрицательную корреляцию со шкалой «Способность к восприятию, оценке и выражению эмоций или же идентификация эмоций» ( $r = -0,52$  при  $p < 0,05$ );

- шкала «Внешний контроль» имеет отрицательную корреляцию со шкалой «Способность к восприятию, оценке и выражению эмоций или же идентификация эмоций» ( $r = -0,52$  при  $p < 0,05$ );



- шкала «Внутренний контроль» имеет положительную корреляцию со шкалой «Способность использовать эмоций для повышения эффективности мышления и деятельности» ( $r = 0,36$  при  $p < 0,05$ );

- шкала «Эмоциональный комфорт» имеет положительную корреляцию со шкалой «Способность к восприятию, оценке и выражению эмоций или же идентификация эмоций» ( $r = 0,39$  при  $p < 0,05$ );

- шкала «Приятие себя» имеет положительную корреляцию со шкалой «Общий балл эмоционального интеллекта» ( $r = 0,21$  при  $p < 0,05$ );

- шкала «Конфликт с другими» имеет положительную корреляцию со шкалой «Способность к восприятию, оценке и выражению эмоций или же идентификация эмоций» ( $r = 0,46$  при  $p < 0,05$ );

- шкала «Доминирование» имеет положительную корреляцию со шкалой «Общий балл эмоционального интеллекта» ( $r = 0,24$  при  $p < 0,05$ );

- шкала «Внешний контроль» имеет отрицательную корреляцию со шкалой «Общий балл эмоционального интеллекта» ( $r = -0,33$  при  $p < 0,05$ );

- шкала «Внешний контроль» имеет отрицательную корреляцию со шкалой «Способность к пониманию и анализу эмоциональной информации. Понимание и анализ эмоций» ( $r = -0,21$  при  $p < 0,05$ );

- шкала «Внутренний контроль» имеет положительную корреляцию со шкалой «Способность к пониманию и анализу эмоциональной информации. Понимание и анализ эмоций» ( $r = 0,28$  при  $p < 0,05$ ).

**В группе подростков, обучающихся в общеобразовательных учреждениях и набравших высокие баллы по шкалам методики СОП,** были выявлены следующие связи:

- шкала «Способность к восприятию, оценке и выражению эмоций или же идентификация эмоций» имеет отрицательную корреляцию со шкалой «Эмоциональность» ( $r = -0,27$  при  $p < 0,05$ );

- шкала «Способность к сознательной регуляции эмоций для личностного роста и улучшения межличностных отношений» имеет отрицательную корреляцию со шкалой «Эмоциональность» ( $r = -0,23$  при  $p < 0,05$ );

- шкала «Приятие себя» имеет положительную корреляцию со шкалой «Способность к пониманию и анализу эмоциональной информации. Понимание и анализ эмоций» ( $r = 0,21$  при  $p < 0,05$ );

- шкала «Приятие себя» имеет положительную корреляцию со шкалой «Общий балл эмоционального интеллекта» ( $r = -0,21$  при  $p < 0,05$ );

- шкала «Конфликт с другими» имеет положительную корреляцию со шкалой «Способность к пониманию и анализу эмоциональной информации. Понимание и анализ эмоций» ( $r = 0,33$  при  $p < 0,05$ );

- шкала «Конфликт с другими» имеет положительную корреляцию со шкалой «Способность к сознательной регуляции эмоций для личностного роста и улучшения межличностных отношений» ( $r = 0,24$  при  $p < 0,05$ );

**В группе подростков, включенных в группу «Норма»,** были выявлены следующие связи:

- шкала «Общий балл эмоционального интеллекта» имеет отрицательную корреляцию со шкалой «Субмиссивность» ( $r = -0,19$  при  $p < 0,05$ );

- шкала «Общий балл эмоционального интеллекта» имеет отрицательную корреляцию со шкалой «Враждебность» ( $r = -0,20$  при  $p < 0,05$ );

• шкала «Приятие себя» имеет положительную корреляцию со шкалой «Способность к восприятию, оценке и выражению эмоций или же идентификация эмоций» ( $r = 0,23$  при  $p < 0,05$ );

• шкала «Принятие других» имеет положительную корреляцию со шкалой «Способность использовать эмоции для повышения эффективности мышления и деятельности» ( $r = 0,20$  при  $p < 0,05$ );

• шкала «Принятие других» имеет положительную корреляцию со шкалой «Способность к пониманию и анализу эмоциональной информации. Понимание и анализ эмоций» ( $r = 0,30$  при  $p < 0,05$ );

• шкала «Эскапизм (уход от проблем)» имеет отрицательную корреляцию со шкалой «Способность к пониманию и анализу эмоциональной информации. Понимание и анализ эмоций» ( $r = -0,32$  при  $p < 0,05$ ).

Таким образом, не ставя себе целью интерпретировать все полученные корреляционные связи, можно сделать общий вывод о том, что компоненты эмоционального интеллекта тесно связаны с социально-психологической адаптацией в подростковом возрасте и тем или иным образом влияют на нее. Безусловно, одного исследования не может быть достаточно для того, чтобы раскрыть все особенности и эмоционального интеллекта, и социально-психологической адаптации. На современном этапе исследования данной проблемы для начала необходимо создать новые, более чувствительные методы и методики для диагностики эмоционального интеллекта и социально-психологической адаптации подростков.

## Литература

1. Вайсбах Х., Дакс У. Эмоциональный интеллект. М.: Лик Пресс, 1998. 247 с.
2. Гарднер Г. Структура Разума: Теория множественного интеллекта. М.: ООО «И.Д. Вильямс», 2007. 512с.
3. Гоулман Д. Эмоциональный интеллект. М.: АСТ, 2009. 478 с.
4. Дегтярев А.В. «Эмоциональный интеллект»: становление понятия в психологии [Электронный ресурс] // Психологическая наука и образование PSYEDU.ru. 2012. № 2. URL: [http://psyjournals.ru/psyedu\\_ru/2012/n2/53525.shtml](http://psyjournals.ru/psyedu_ru/2012/n2/53525.shtml) (дата обращения: 13.05.2014).
5. Змановская Е.В. Девиантология (Психология отклоняющегося поведения): Учеб. пособие для студентов вузов. М.: Издат. центр «Академия», 2004. 228с.
6. Психология эмоций: Тексты/ Под ред. В.К. Вилюнаса, Ю.Б. Гиппенрейтер. М.: Изд-во Моск. ун-та, 1993. С. 248–250.
7. Mayer J.D., Salovey P. Emotional Intelligence. N.Y.: Basic, 2005. P. 159–176.
8. Mayer J.D., Panter A.T., Salovey P. et al. A Discrepancy in analyses of the MSCEIT: Resolving the mystery and understanding its implications. N.Y.: Emotion. 2005. Vol. 5. P. 236–237.

# Emotional intelligence and features of social and psychological adaptation in adolescents with deviant behavior

Degtyarev A.V.,

*Junior Research Associate, Laboratory of Juvenile Technologies, Senior Lecturer, Chair of Juridical and Law Psychology, Department of Legal Psychology, Moscow State University of Psychology & Education (Moscow State University of Psychology & Education), Moscow, Russia, DegtyarevAV@mgppu.ru*

---

The problem of social-psychological adaptation of adolescents with deviant behavioral today is of particular relevance in relation to the current process of restructuring of educational institutions - the merging of general and specialized schools for adolescents with behavioral problems in a unified educational complexes. In these circumstances it is necessary to find an efficient tool that will simultaneously accelerate the process of adaptation and have a positive preventive effect. In this article, the author shows that such a tool can become the emotional intelligence as a construct that includes various abilities of the emotional sphere. The main hypothesis of the study was that the socio-psychological adaptation of adolescents with deviant behavior has its own characteristics, different from the norm group, and is interconnected with the components of emotional intelligence. The study was conducted on the basis of general education school № 2077 formed by the merger of five educational institutions: the former school № 738, № 703, № 702, № 7 and № 77. The study involved 222 teenagers from 14 to 16 years (111 girls and 111 boys).

**Keywords:** emotional intelligence, prevention, deviant behavior, adolescence, social and psychological adaptation.

---

## References

1. Vaisbakh Kh., Daks U. Emotsional'nyi intellekt [Emotional Intelligence]. Moscow: Lik Press, 1998. 247 p.
2. Gardner G. Struktura Razuma: Teoriya mnozhestvennogo intellekta. [Structure of Mind: The Theory of Multiple Intelligences]. Moscow: OOO "I.D. Vil'yame", 2007. 512 p.
3. Goulman D. Jemotsional'nyi intellekt [Emotional Intelligence]. Moscow: AST, 2009. 478 p.
4. Degtyarev A.V. "Emotsional'nyi intellekt": stanovlenie ponyatiya v psikhologii ["Emotional Intelligence": the emergence of concepts in psychology] [Elektronnyi resurs]. *Psikhologicheskaya nauka i obrazovanie PSYEDU.ru*. [Psychological Science and Education PSYEDU.ru] 2012, no. 2. Available at: [http://psyjournals.ru/psyedu\\_ru/2012/n2/53525.shtml](http://psyjournals.ru/psyedu_ru/2012/n2/53525.shtml) (data obrashcheniya: 13.05.2014).
5. Zmanovskaya E.V. Deviantologiya (Psikhologiya otklonyayushchegosya povedeniya): Ucheb. posobie dlya studentov vuzov. [Deviantology (Psychology deviant behavior)]. Moscow: Izdat. tsentr «Akademiya», 2004. 228 p.
6. Vilyunas V.K. (eds.) Psikhologiya emotsii: Teksty [Psychology of emotions]. Moscow: Publ. Mosk. un-ta, 1993. pp. 248–250.
7. Mayer J.D., Salovey P. Emotional Intelligence. N.Y.: Basic, 2005. pp. 159–176.
8. Mayer J.D., Panter A.T., Salovey P. et al. A Discrepancy in analyses of the MSCEIT: Resolving the mystery and understanding its implications. N.Y. *Emotion*, 2005. Vol. 5, pp. 236–237.