



О ВОЗМОЖНОСТИ СТАНДАРТИЗАЦИИ ПАРАМЕТРОВ НАБЛЮДЕНИЯ ПО ВЫЯВЛЕНИЮ ПРИЗНАКОВ АГРЕССИВНОГО ПОВЕДЕНИЯ У СТАРШИХ ДОШКОЛЬНИКОВ

ВАЛЯВКО С.М.

ГАОУ ВО МГПУ, г. Москва, Российская Федерация,
ORCID: <https://orcid.org/0000-0001-7195-6374>,
e-mail: valyavko@yandex.ru

МАКАГОНОВА Ю.Ю.

ГАОУ ВО МГПУ, г. Москва, Российская Федерация,
ORCID: <https://orcid.org/0000-0003-4008-0300>,
e-mail: makagonovaiulia@yandex.ru

Работа по совершенствованию инструментария психологов в области диагностики агрессивного поведения в детском и подростковом возрасте сохраняет свою актуальность в связи с решением широкого круга прикладных задач, направленных на выявление и коррекцию мотивированного деструктивного поведения у детей и подростков. Согласно официальным статистическим данным по выявлению несовершеннолетних лиц, совершивших преступные действия, в России детьми и подростками с января до мая 2018 г. было совершено 16031 преступление; данный показатель является более высоким, чем аналогичные показатели предыдущих лет. Одним из способов ведения профилактической работы по предотвращению детской и подростковой преступности является своевременная диагностика и работа по коррекции детского/подросткового агрессивного поведения. Кроме возникающих остро актуальных проблем макросоциализации (девиантное поведение, преступность, групповое мышление и давление и т. д.) существуют проблемы микросоциума — особенности эмоционального развития, изменение микроклимата семьи, ближайшего окружения и детского/подросткового коллектива [6; 17]. Своевременная диагностика специфики развития и изменений в окружении ребенка/подростка должна проводиться с применением различных методов изучения макросоциальной среды и микросоциума с учетом особенностей каждого конкретного случая. Одним из эффективных методов является, с точки зрения авторов статьи, метод наблюдения, применение которого в качестве самостоятельной единицы научного исследования осуществляется при изучении психического развития и функционирования как детей/подростков группы нормы, так и детей с ограниченными возможностями здоровья. В настоящем исследовании предлагается оригинальная схема стандартизованного наблюдения за детьми дошкольного возраста с целью выявления признаков их агрессивного реагирования. Также приводится анализ основных аспектов разработки процедуры наблюдения дошкольников по выявлению признаков их агрессивного поведения, процедуры апробации схемы наблюдения, описывается поэтапная работа по стандартизации и верификации предложенной схемы наблюдения наряду с представлением результатов пилотного исследования предложенной схемы для диагностики поведенческих паттернов старших дошкольников.

Ключевые слова: стандартизация, верификация, метод наблюдения, стандартизованное наблюдение, агрессивное реагирование, агрессивное поведение, дети дошкольного возраста.

Для цитаты: Валявко С.М., Макагонова Ю.Ю. О возможности стандартизации параметров наблюдения по выявлению признаков агрессивного поведения у старших дошкольников // Экспериментальная психология. 2020. Т. 13. № 1. С. 184—199. DOI: <https://doi.org/10.17759/exppsy.2020130114>



ON THE POSSIBILITY OF THE PARAMETERS' STANDARDIZATION IN OBSERVATION AIMED AT IDENTIFYING THE SIGNS OF AGGRESSIVE BEHAVIOUR AMONG OLDER PRESCHOOLERS

SVETLANA M. VALYAVKO

The Moscow City Teachers' Training University, Moscow, Russia,
ORCID: <https://orcid.org/0000-0001-7195-6374>,
e-mail: valyavko@yandex.ru

YULIYA Y. MAKAGONOVA

The Moscow City Teachers' Training University, Moscow, Russia,
ORCID: <https://orcid.org/0000-0003-4008-0300>,
e-mail: makagonovaiulia@yandex.ru

The urgency of work on improving the tools of psychologists in the diagnostics of aggressive behavior in childhood is due to the persistence of a high level of aggression among children and adolescents in modern society. According to official statistics on the identification of juvenile offenders having committed criminal acts from the beginning of the year up to May 2018, there were 1,066 crimes in Russia committed by children and adolescents. Although this figure remains rather high in comparison with the previous year. One of the ways to conduct preventive work on prevention of juvenile crime is early diagnostics and the work on correction of child behavior with signs of aggression. Besides addition the urgent problems of macrosocialization (deviant behavior, crime, risks of emotional development, etc.), there are microsocioal problems- changing the microclimate of the family, the immediate environment and the children's team of an aggressive child [6; 17]. The authors of the article examine the method of observation from the point of its application as an independent object of the scientific research in psychology. The analysis was carried out on the existing experience of using the observation method for studying children, including those with health limitations. An original scheme is proposed for standardized observation of pre-school children to identify the signs of their aggressive response. The article deals with the development of a procedure for observation of preschool children behavior to identify in it the signs of aggression, as well as conducting a pilot study of the proposed scheme for senior preschoolers in Moscow and the procedure for approbation of the observation scheme. Also step-by-step work on standardization and verification of the proposed monitoring scheme was described.

Keywords: standardization, verification, method of observation, standardized observation, aggressive response, aggressive behavior, preschool children.

For citation: Valyavko S.M., Makagonova Yu.Yu. On the possibility of the parameters' standardization in observation aimed at identifying the signs of aggressive behaviour among older preschoolers. *Ekspperimental'naya psikhologiya = Experimental psychology (Russia)*, 2020. Vol. 13, no. 1, p. 184–199. DOI: <https://doi.org/10.17759/exppsy.2020130114>. (In Russ.)

Метод наблюдения широко используется в разных отраслях психологического знания, однако условия его применения во многом зависят от теоретической основы, принятой автором исследования, его целей и задач. В.Н. Дружинин [8, с. 40] говорил о необходимости применения метода наблюдения в случае, когда участие экспериментатора прерывает/нарушает уникальный процесс взаимодействия испытуемого с окружающей его средой. Наблюдатели не всегда могут фиксировать полную информацию, а иногда даже сознательно отфильтровывают или накапливают только те факты, которые подтверждают или опровергают вы-



двинутую гипотезу. Такой подход приводит к высокому уровню субъективности при интерпретации результатов наблюдения. Кроме того, исследователи часто сталкиваются с рядом сложностей в определении параметров наблюдения, особенностей применения метода, а также с необходимостью психологу-исследователю объективно интерпретировать полученную в процессе наблюдения информацию. Чаще всего к наблюдению прибегают как к способу подтверждения уже полученной с помощью других диагностических методов информации. Кроме того, целесообразным является применение метода наблюдения в том случае, когда отсутствует возможность получить необходимые данные с помощью опросников, тестов и другого инструментария психолога, а также для решения отдельных задач исследования.

Необходимо особо отметить значение применения метода наблюдения в педагогической и воспитательной работе с детьми, а также в научно-исследовательских целях, поскольку данный метод позволяет получить целостную картину развития (в том числе детского поведения) ребенка без погружения его в искусственно созданную среду эксперимента. Помимо этого, преимуществом данного метода для специальной психологии является возможность изучения особенностей развития ребенка при наблюдении за ним в течение относительно короткого времени [22].

Однако также необходимо акцентировать внимание на специфике интерпретации и анализа результатов наблюдений. Так, Г.Р. Паттерсон [30] с соавторами, работая над созданием системы расшифровки оценок деструктивного поведения детей для использования их в наблюдении, отмечали возможные искажения смысловых трактовок со стороны наблюдателя. Этими исследователями было выявлено, что чем более конкретным и специфическим является акт поведения и его описание, тем большей объективности можно добиться в интерпретации поведения ребенка. Далее, С. Катрайт [5; 25, с. 40] с соавторами и другие исследователи обозначают наиболее часто встречающиеся ошибки, которые могут возникнуть в процессе наблюдения, а именно: галло-эффект, эффект снисхождения, ошибки центральной тенденции, ошибки корреляции, ошибки контраста, ошибки первого впечатления.

Наряду с вышеперечисленными особенностями проведения наблюдения необходимо также принимать во внимание нетипичное поведение самого испытуемого. Причиной возникновения данного поведенческого феномена может быть факт осознания испытуемым того, что за ним наблюдают [25, с. 117]. То есть при наблюдении за детьми исследователю важно учесть то время, которое может понадобиться ребенку-дошкольнику для привыкания к ситуации внешнего наблюдения за ним, а также организовать процедуру наблюдения, способствующую развертыванию свободного, естественного поведения ребенка при наблюдателе.

Можно выделить несколько разновидностей метода наблюдения, которые заметно отличаются своей целью и способом сбора первичных данных. Одним из часто используемых методов является стандартизованное наблюдение, осуществляющееся по заранее разработанной схеме, например, известные карты наблюдений Д. Стотта [20]. Примерами использования метода стандартизованного наблюдения служат работы И.Т. Димитрова (Болгария, 1979 г.) и Н.Ю. Зелениной (Россия, 2004–2007 гг.). И.Т. Димитров [7] изучал «образ себя» у детей дошкольного возраста посредством использования специально разработанной схемы. Наблюдение осуществлялось во время игры ребенка, после чего результаты фиксировались в специальных аналитических таблицах. Для количественного анализа данных, полученных в ходе наблюдения, им была разработана система балльной оценки. Н.Ю. Зеленина [10], в свою очередь, провела адаптацию болгарской методики для изучения проявлений самоотношения у дошкольников с различными нарушениями развития.



Результаты, полученные этим автором, подтвердили эффективность применения стандартизованного наблюдения в случае исследования поведенческих особенностей дошкольников с различными типами дизонтогенеза.

Исследователи, работающие с детьми с нарушением развития, также акцентировали внимание на важности применения метода наблюдения в диагностике особенностей развития детей [5; 15; 18]. По мнению И.Ю. Левченко [13], в психологической диагностике детей с церебральным параличом метод длительного наблюдения остается одним из главных в сочетании с экспериментальным исследованием отдельных психических функций и изучением темпа приобретения новых знаний и навыков, т. е. в данном случае имеет место использование метода динамического наблюдения.

Метод наблюдения является также наиболее оптимальным (а иногда фактически единственным) методом получения важной информации в практике изучения психических особенностей детей с глубоким умственным недоразвитием или с тяжелыми множественными нарушениями развития (ТМНР), а также при наличии нарушений социально-коммуникативного развития [5; 32]; применение достаточно сложного для интерпретации и объективизации полученных данных метода наблюдения оправдано в тех случаях, когда использование других методик, хорошо зарекомендовавших себя при работе с нормально развивающимися детьми, не представляется возможным [13]. И, наконец, еще одной областью применения метода наблюдения является область пренатальной диагностики и выявления перинатальной патологии, когда наряду с клиническим наблюдением используется и динамическое наблюдение психолога [12; 19]. Заметим, что все перечисленные выше сферы научных исследований и практики относятся к сфере деятельности специальных психологов и педагогов.

В настоящее время метод наблюдения в специальной психологии и диагностике нарушений развития в детском возрасте применяется, к сожалению, недостаточно широко в связи с трудоемкостью процесса обработки полученных данных. Специалисты уделяют больше внимания поиску тестовых и проективных методик, с помощью которых могут быть получены достаточно быстрые результаты. Однако, с нашей точки зрения, наиболее эффективным решением психодиагностических задач изучения поведения и психики детей с особыми потребностями является комплексная диагностика, сочетающая экспериментальные задания, тестовые методы и метод наблюдения, последний из которых вносит важный вклад в получение ценной информации — так называемых надтестовых показателей [11, с. 55—56].

Наряду с трудоемкостью обработки полученных методом наблюдения данных к ограничениям данного метода относится субъективность учета и интерпретации результатов. Повышения уровня объективности можно достичь несколькими способами, предложенными в свое время Р.Б. Кеттеллом [26, с. 80]:

1. применение метода наблюдения не может ограничиваться лишь одним единичным случаем, наблюдение должно иметь систематический характер и осуществляться в разных ситуациях и при различных состояниях испытуемого;
2. осуществление наблюдения на протяжении нескольких месяцев;
3. проведение предварительного анализа поведенческих паттернов испытуемых, способов их реагирования и классификации участников эксперимента по выраженности агрессивного поведения, наличие опыта проведения наблюдения и анализа его результатов у экспериментатора;



4. проведение анализа особенностей реагирования детей с учетом фиксации всех наблюдаемых реакций по одному признаку в определенной ситуации; такой анализ важен для оптимизации процесса обработки результатов наблюдения и повышения их объективности;

5. выявление тех испытуемых, у кого чаще всего наблюдается тот или иной изучаемый поведенческий паттерн с ярко выраженными признаками и принятие данного паттерна в качестве норматива для данного исследования, на основании которого и проводится дальнейшая интерпретация характера и степени проявления признаков в других наблюдаемых случаях (перевод авторов статьи).

Разработка схемы стандартизованного наблюдения дошкольников по выявлению признаков их агрессивного поведения проводилась авторами настоящего исследования с 2009 по 2011 г. (ДОО № 1570, ДОО № 1430, ДОО № 1179, ДОО № 949 г. Москвы).

Унификация представляет собой разработку точных и подробных указаний по процедуре проведения наблюдения (инструкций, бланков, способа регистрации результатов, условий проведения наблюдения) [21, с. 45].

Целью унификации разработанной авторами схемы наблюдения и процедуры (технологии) ее проведения в дошкольных учреждениях является разработка содержательной интерпретации агрессивного реагирования детей старшего дошкольного возраста.

Задачи экспериментального исследования:

1) стандартизация процедуры проведения и обработки результатов наблюдения с целью выделения единой схемы применения метода наблюдения в практике детских психологов, воспитателей, логопедов и других специалистов дошкольных образовательных организаций (далее ДОО);

2) выделение количественных и качественных характеристик агрессивного поведения с целью построения классификации агрессивных проявлений дошкольника и объединения их в общие категории паттернов агрессивного поведения;

3) разработка и описание процедуры проведения метода наблюдения по предложенной схеме;

4) проведение верификации и валидации стандартизированной схемы наблюдения;

5) анализ преимуществ и ограничений метода, а также возможных затруднений, возникающих в процессе проведения наблюдения за дошкольниками по предложенной схеме.

В результате проведенного исследования была разработана и апробирована схема оригинального стандартизованного наблюдения, отправной базой которой стала **система критериев**, описывающих физические и поведенческие проявления агрессивных реакций дошкольников (С.Н. Ениколопов, Е.О. Смирнова, В.М. Холмогорова и др.). Для выявления признаков агрессивного реагирования использовался вид натуралистического наблюдения, при котором эксперт следит за естественным поведением индивида, не вмешиваясь в него; данная техника находит применение в изучении поведения детей и животных [2, с.75; 5].

На базе теоретического анализа изучаемой проблемы и собственных исследований авторами были отобраны и детализированы критерии агрессивного поведения для натуралистического наблюдения за детьми дошкольного возраста [3; 4]. Выбранные критерии легли в основу оригинальной схемы стандартизованного наблюдения, направленного на выявление признаков агрессивного реагирования у дошкольников.



Разработка и унификация процедуры наблюдения по выявлению признаков агрессивного поведения у дошкольников и их фиксации

Остановимся на параметрах фиксации агрессивного поведения и подробно изложим указания по процедуре проведения наблюдения, так как это составляет основную часть стандартизации новой методики. Схема наблюдения включает в себя 5 блоков, относящихся к разным видам агрессивного реагирования [9; 23] с учетом как направленности, так и видов агрессивного реагирования, а именно: физической агрессии, направленной на человека; физической агрессии, направленной на неодушевленные предметы; прямой и косвенной вербальной агрессии; косвенной агрессии; аутоагрессии. В свою очередь, каждый из блоков включает в себя перечень действий агрессивного характера, имеющих разную направленность. Каждый из выделенных блоков содержит от двух до четырех характерных проявлений агрессии.

Физическая агрессия, направленная на человека:

- нападение на другого ребенка (удары, щипки, толчки, плевки);
- нападение на чужого взрослого;
- нападение на близкого взрослого;
- нападение на младшего по возрасту.

Физическая агрессия, направленная на неодушевленные предметы:

- попытка повреждения или поломка игрушек, прятанье чужих вещей (в том числе игрушек);
- отбирание игрушек и других привлекательных предметов;
- нанесение ущерба, вреда продуктам деятельности отдельных детей (зачеркивание, порча рисунка и поделок);
- нанесение ущерба, вреда продуктам коллективной деятельности (зачеркивание, порча рисунка и поделок).

Прямая и косвенная вербальная агрессия:

- поиск негативных моментов в поведении других (как детей, так и взрослых), сообщение такого рода информации окружающим;
- уговаривание других детей не участвовать в игре;
- обзывание;
- злые шутки.

Косвенная агрессия:

- дезорганизация деятельности и игры других детей;
- желание отмщения (враждебность, проявляющаяся в злых взглядах, замахивании, толкании, обзывании и т. д. — после причинения ребенку реального или воображаемого вреда) [28].

Аутоагрессия:

- причинение вреда себе и своим вещам действиями;
- агрессивно-негативная оценка себя, продуктов собственной деятельности и принадлежащих ребенку объектов.

Выделенные параметры (акты) агрессивного поведения дошкольников соответствуют описанным в литературе критериям, либо дополнены авторами.

Верификация схемы наблюдения: пилотное исследование. Апробация диагностической модели

Разработка схемы наблюдения как метода психологического исследования, кроме стандартизации, предполагает обязательную процедуру верификации всех аспектов работы разрабатываемого диагностического инструмента.



Процедура наблюдения за детьми осуществлялась экспертом. На заполнение таблицы наблюдений было отведено два месяца. С целью минимизации возможного субъективного влияния мнения наблюдателя была определена степень надежности оценок экспертов [24]. Апробация предложенной схемы наблюдения была представлена пилотным исследованием (2009 г. ДОО № 1570 г. Москвы), в котором приняли участие 30 старших дошкольников (средний возраст 5 лет 7 месяцев). Стратифицированная выборка включила испытуемых обоих полов (15 мальчиков, 15 девочек).

Для проведения экспертной оценки было привлечено 6 специалистов высшей квалификационной категории по должностям «педагог-психолог» и «учитель-логопед»; из них: 2 эксперта педагога-психолога со стажем работы, превышающим 20 лет; 4 учителя-логопеда, имеющих общий стаж профессиональной деятельности более 25 лет. Все задействованные эксперты имели непрерывный опыт работы в ДОО.

Таким образом, наблюдение проводилось одновременно всеми экспертами в течение двух месяцев. Все наблюдаемые поведенческие проявления фиксировались в типовой индивидуальной таблице. Перед началом проведения процедуры внешней оценки всем экспертам была предоставлена подробная инструкция по процедуре наблюдения за детьми в естественных условиях и фиксации результатов в специализированном бланке.

Анализ данных, полученных от каждого из экспертов, был проведен методом расчета коэффициента конкордации Кендалла [24].

Сбор мнений специалистов осуществлялся путем заполнения таблицы наблюдений. Оценку степени значимости того или иного поведенческого паттерна эксперты производили путем присвоения ему рангового номера (на основе определения уровня агрессивного реагирования). Испытуемому, поведению которого эксперт выставляет наивысшую оценку уровня агрессивного реагирования, присваивается ранг 1. В случае, когда эксперт признает несколько паттернов агрессивного поведения равнозначными, то им присваивается одинаковый ранговый номер. На основе данных экспертов была составлена сводная матрица рангов (табл.1).

Таблица 1

Фрагмент сводной матрицы рангов. Оценка наблюдаемого № 3

Эксперт №	Эксперт 1	Эксперт 2	Эксперт 3	Эксперт 4	Эксперт 5	Эксперт 6
Уровень агрессивного реагирования	5	5	4	5	5	4
Ранг	1	1	2	1	1	2

Оценка средней степени согласованности мнений всех экспертов производилась с использованием коэффициента конкордации для случая, когда имеются связанные ранги (одинаковые значения рангов в оценках одного эксперта). $W = 0,91$ говорит о наличии высокой степени согласованности мнений экспертов.

Оценка уровня значимости коэффициента конкордации производилась с использованием критерия согласования Пирсона: вычисленный χ^2 сравним с табличным значением для числа степеней свободы $K = n - 1 = 30 - 1 = 29$ и при заданном уровне значимости $\alpha = 0,05$. Так как χ^2 расчетный $158,2 \geq$ табличного $(42,55697)$, то $W = 0,91$ — величина неслучайная, а потому полученные результаты обладают достоверным уровнем значимости [24], а следовательно, общие результаты апробации схемы наблюдения оказались удовлет-



ворительными для заключения о верификации предложенной схемы наблюдения, что позволило перейти к дальнейшей работе по ее стандартизации.

Стандартизация системы обработки результатов наблюдения и ее интерпретация на нормативной выборке

Стандартизация схемы наблюдения была проведена на стратифицированной выборке из 347 дошкольников: 176 мальчиков, средний возраст 5 лет 4 месяца; 171 девочек, средний возраст 5 лет 5 месяцев (ДОО № 1570; ДОО № 1179; ДОО № 1430; ДОО № 949; ДОО № 1820 г. Москвы). Для определения статистической нормы проявления признаков агрессивного реагирования по результатам наблюдения был проведен ряд статистических процедур [1; 16]. Практическое невключенное наблюдение по предложенной схеме проводилось психологами-практикантами под руководством психологов учреждений и авторов предложенного метода. Общий срок исследования составил 5 лет (2012–2017 гг.)

Интервал времени наблюдения за одним ребенком составлял ежедневно 5 часов, которые включали в себя занятия детей с педагогом, свободную игру, прием пищи и т. д. Продолжительность наблюдения за одним ребенком составила 3 недели (срок организации преддипломной практики).

Процесс стандартизации включал в себя 4 этапа:

- проверка полученных данных на нормальность распределения;
- нахождение норматива и выделение уровней агрессивного реагирования дошкольников;
- разработка критериев качественной оценки полученных результатов наблюдения;
- валидизация схемы наблюдения.

Для определения норматива по предложенной схеме наблюдения на данной выборке дошкольников на *первом этапе* была применена описательная статистика мер центральной тенденции (табл. 2).

Таблица 2

Описательная статистика полученных данных

Валидные	Пропущенные	Среднее	Стд. ошибка среднего	Медиана	Мода	Асимметрия	Экссесс
347	0	3,15	,190	2 ^a	0	1,117	,266
Размах	Минимум	Максимум	Процентили:		25	50	75
16	0	16			,00	2,00	6,00

Анализ мер центральной тенденции и проверка на нормальность распределения (критерий Колмогорова—Смирнова) отвергает гипотезу о нормальности распределения полученных данных [24]. Тип распределения соответствует экспоненциальному закону распределения. Кривая распределения данных приведена на рис. 1, где абсолютное непрерывное распределение элементов агрессивного реагирования снижается по экспоненте в зависимости от встречаемости в группе обследуемых. Распределение остатков подчиняется нормальному распределению.

Наиболее часто встречающийся балл математического распределения составил 0, что характеризует отсутствие элементов агрессивного реагирования для 29,4% исследуемых дошкольников за период проведения наблюдения, что позволяет сделать вывод о типичном

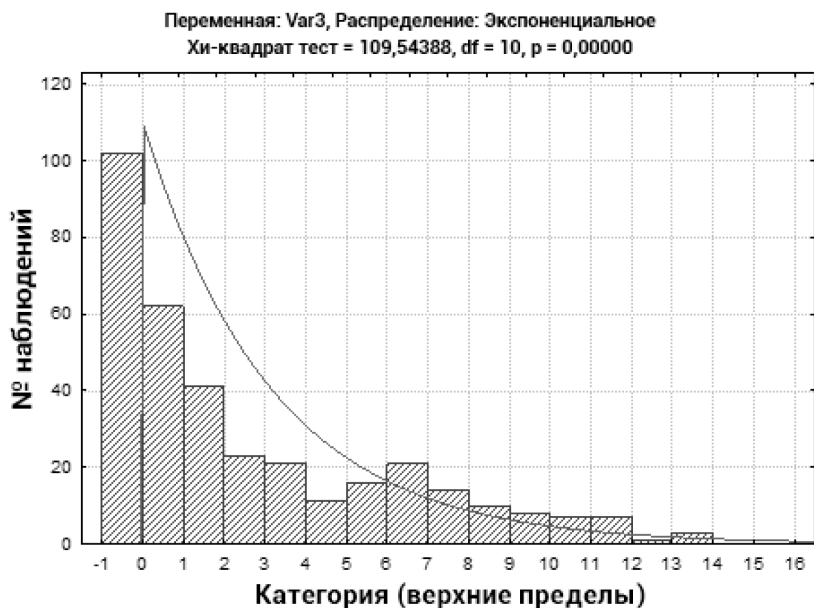


Рис. 1. Экспоненциальная кривая распределения данных наблюдения.

характере поведения в группе дошкольников. Процесс социализации ребенка в младшем дошкольном детстве характеризуется наличием у детей эпизодических проявлений агрессивного поведения, однако при нормальном психическом и социальном развитии в старшем дошкольном возрасте дети усваивают большинство социальных норм, что значительно снижает количество проявлений агрессивного поведения к 5–6 годам в сравнении с возрастом 2–3 лет [29; 31].

Графический анализ распределения полученных данных (рис. 2) позволяет отнести распределение к категории «графиков каменной осыпи», которая характеризуется резким углом падения процента представленности в группе числа элементов агрессивного реагирования в левой части графика (от 0 до 4 элементов агрессивного реагирования). Подобное распределение данных характеризует достоверность представленности наибольшего числа значений по группе в этом интервале [27].

На основании графического распределения исходных данных наблюдения в соответствии с «графиком каменной осыпи» было выделено 5 балльных значений (3; 6; 9; 12; 16), в которых наблюдается очевидное снижение количества наблюдений агрессивных проявлений в сравнении с предыдущим значением показателей агрессивного реагирования. Это позволило нам разделить 16 баллов (т. е. максимальную выраженность агрессивного реагирования) на пять уровней распределения элементов агрессивного реагирования в выборке испытуемых.

На втором этапе для нахождения норматива данных наблюдения по выборке был применен расчет доверительного интервала [1, с. 231]. Анализ расчета доверительного интервала необходим для оценки математического ожидания распределенного признака, в нашем случае — количества актов агрессивного реагирования в выборке обследуемых дошкольников, что позволяет предсказать возможное смещение медианы в полученном интервале значений.

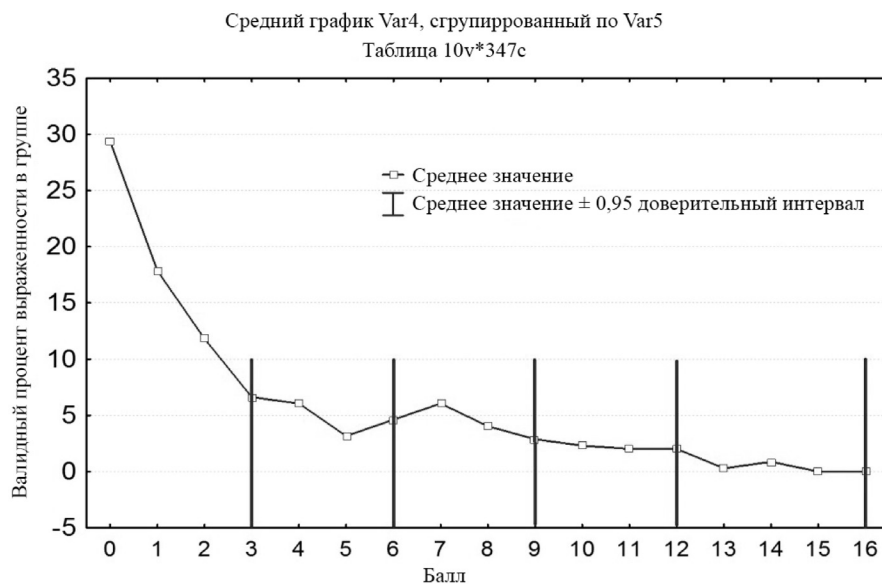


Рис. 2. Графическое распределение данных наблюдения за агрессивным реагированием дошкольников по предложенной схеме.

На основании данных, приведенных в табл. 2, производится необходимый расчет: Мода $M_0 = 0$; Медиана $M_c = 2$; Верхний квартиль $75 = 6$; Нижний квартиль $25 = 0$. Интерпретация мер центральной тенденции позволяет выделить самый распространенный результат наблюдения за агрессивным поведением обследуемых по группе, который равен 0 баллам (29,4% обследуемых). Расчет медианы, верхнего и нижнего квартилей позволил нам определить доверительный интервал, в пределах которого прогнозируется изменение средней тенденции для измерений на других выборках.

На рис. 3 представлены значения, попадающие в доверительный интервал от 0 до 6 элементов агрессивного реагирования. Данные значения укладываются в пределы случайных колебаний, т. е. с вероятностью 0,95 можно утверждать, что среднее значение количества актов агрессивного реагирования на выборке большей мощности не выйдет за пределы найденного интервала. Опираясь на полученные данные, можно сделать вывод о нахождении норматива по количеству агрессивных реакций для детей дошкольного возраста в интервале от 0 до 6 баллов.

Вся совокупность полученных значений была равно поделена на 5 уровней (рис. 2), а нахождение норматива позволяет описать качественные характеристики каждого из них. Таким образом, после определения норматива были выделены *уровни интенсивности агрессивного реагирования дошкольников*:

- низкий уровень агрессивного реагирования (от 0 до 3 баллов);
- умеренный уровень агрессивного реагирования (от 4 до 6 баллов);
- средний уровень агрессивного реагирования (от 7 до 9 баллов);
- повышенный уровень агрессивного реагирования (от 10 до 12 баллов);
- высокий уровень агрессивного реагирования (от 13 до 16 баллов).

На третьем этапе нами были разработаны качественные характеристики для каждого уровня агрессивного реагирования дошкольников. Поскольку отдельные блоки харак-

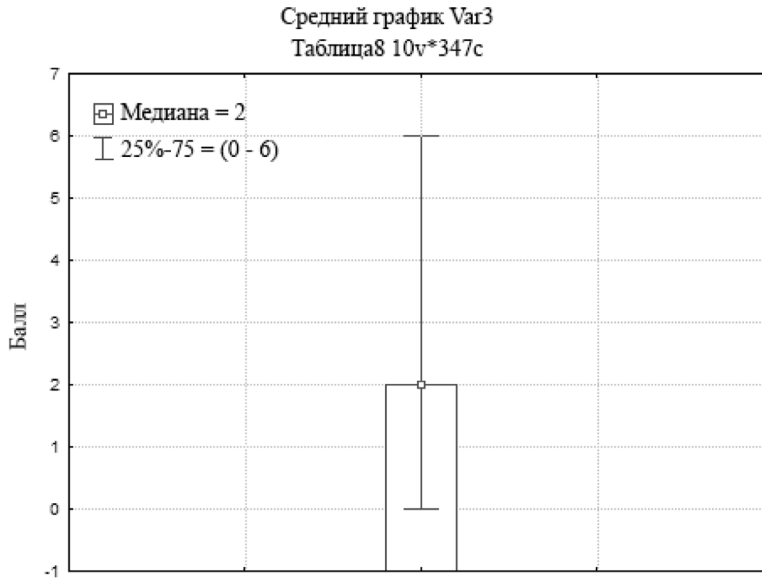


Рис. 3. Графическое представление доверительного интервала агрессивного реагирования дошкольников.

теристик различаются по максимальному количеству показателей (табл. 3), то при проведении качественного анализа результатов наблюдения и дальнейшей содержательной интерпретации мы рассматривали их отдельно, не сравнивая в количественном отношении. В связи с этим мы сочли возможным применить прием комбинаторики, позволяющий выделять и описывать числовые комбинации [1]. Подобный прием использовали и другие психологи [14 и др.].

Приведем пример количественной и качественной оценки полученных результатов наблюдения для обследуемого ребенка старшего дошкольного возраста, осуществляемой по следующему алгоритму.

1. После заполнения наблюдателем индивидуального бланка производится подсчет количества наблюдаемых действий в каждом блоке и заполняется сводная таблица (табл. 4).

2. На основании данных таблицы определяется общий уровень агрессивного реагирования для обследуемого. Подсчитывается сумма баллов по всей таблице, полученный результат соотносится с предложенным нормативом. В данном случае сумма баллов составила 11, что соответствует повышенному уровню агрессивного реагирования (табл. 4).

3. Для качественного анализа полученных результатов рассматриваются вместе первые 3 блока протокола наблюдения, а именно физическая агрессия, направленная на человека, физическая агрессия, направленная на неодушевленные предметы, прямая и косвенная вербальная агрессия. Максимальное количество баллов по каждому виду агрессивного реагирования — 4. Косвенная агрессия и аутоагрессия рассматриваются отдельно, так как имеют иное максимальное количество баллов — 2 балла.

Подсчитанные баллы по каждому из блоков составляют уникальную комбинацию. В соответствии с общими правилами комбинаторики нами было выделено 1125 уникальных числовых комбинаций, каждая из которых имеет свою описательную интерпретацию [1; 14]. Каждой комбинации цифр соответствуют описанные в результате качественного



Таблица 3

Оценка параметров агрессивного реагирования дошкольников

№	Вид агрессивного реагирования	Количество параметров соответствует максимальному количеству баллов	Качественный анализ
1.	Физическая агрессия, направленная на человека	4	<ul style="list-style-type: none"> Агрессивное реагирование не выявлено; без выявленного приоритета; с приоритетом прямой и косвенной вербальной агрессии; с приоритетом физической агрессии, направленной на неодушевленные предметы; с приоритетом физической агрессии, направленной на человека; тенденция к общей физической агрессии; с максимальным проявлением всех видов агрессивного реагирования
2.	Физическая агрессия, направленная на неодушевленные предметы	4	
3.	Прямая и косвенная вербальная агрессия	4	
4.	Косвенная агрессия	2	<ul style="list-style-type: none"> Элементы косвенной и аутоагрессии не выявлены; без выявленного приоритета; с приоритетом аутоагрессии; с приоритетом косвенной агрессии. с максимальным проявлением косвенной агрессии и аутоагрессии
5.	Аутоагрессия	2	

Таблица 4

Агрессивное поведение дошкольников

№	Возраст	Пол	Физическая агрессия, направленная на человека	Физическая агрессия, направленная на неодушевленные предметы	Прямая и косвенная вербальная агрессия	Косвенная агрессия	Аутоагрессия	Общий балл
1	5 л. 11 м.	М	3	2	4	2	0	11

анализа, произведенного на основании данных предложенной авторами таблицы, виды агрессивного реагирования. Примером такой комбинации служит комбинация 01200, уровень агрессивного реагирования — *низкий с приоритетом прямой и косвенной вербальной агрессии*; элементы косвенной агрессии и аутоагрессии не выявлены, (комбинации цифр обозначают баллы по каждому из блоков).

На четвертом этапе была проведена валидизация предложенной схемы наблюдения. Доказана валидность предложенной схемы по внешнему критерию ($r_{pb} = 0,83.$), конвергентная валидность, валидность по содержанию; рассчитан показатель Альфа Кронбаха — $\alpha = 0,786$. Описанию данного этапа мы посвятим следующую публикацию. Далее будет проведен сравнительный анализ данных агрессивных проявлений детей с нормальным и аномальным развитием.

Таким образом, проведена поэтапная работа по стандартизации и верификации оригинальной схемы стандартизованного наблюдения. Получены положительные результаты,



позволяющие считать разработанную схему наблюдения эффективной с точки зрения выявления признаков агрессивного поведения в старшем дошкольном возрасте.

Выводы

1. Разработана и верифицирована процедура проведения наблюдения по выявлению признаков агрессивного поведения у дошкольников;
2. Получены нормативы выраженности агрессивного реагирования у старших дошкольников;
3. Выделены уровни интенсивности агрессивного реагирования дошкольников, что позволяет проследить динамику изменений в поведении дошкольников при повторном наблюдении;
4. Разработанная методика позволяет проанализировать качественно-количественные характеристики агрессивного поведения и квалифицировать их направленность.
5. Разработанная авторами методика наблюдения и процедура анализа данных может применяться в диагностических целях: как для выявления поведенческих паттернов у детей с негрубыми нарушениями развития, так и для определения особенностей реагирования у детей с нарушениями поведения.

Литература

1. Афанасьев В.В. Теория вероятностей М.: Владос, 2007. 350 с.
2. Бэррон Р., Ричардсон Д. Агрессия. 2-е изд.: СПб.: Питер, 2014. 416 с.
3. Валявко С.М., Аксенова Ю.Ю. Концепции агрессивного поведения детей дошкольного возраста: современный взгляд // Специальное образование. 2015. № 2 (38). С. 17–28.
4. Валявко С.М., Аксенова Ю.Ю. Некоторые аспекты генезиса агрессии мальчиков пяти лет с общим недоразвитием речи // Научный часопис Національного педагогічного університету імені М.П. Драгоманова. 2012. № 22. С. 318–323.
5. Валявко С.М., Князева А.А. Изучение личностного развития дошкольников с помощью стандартизированного наблюдения // Системная психология и социология. 2015. № 2 (14). С. 15–24.
6. Герсамия А.Г., Меньшикова А.А., Яковлев А.А. Гендерные и возрастные аспекты влияния детского стресса на психологические особенности личности пациентов с пограничными психическими расстройствами // Экспериментальная психология. 2017. Т. 10. № 3. С. 110–125.
7. Димитров И.Т. Содержание и функционирование образа самого себя у дошкольников: автореф. дисс. ... канд. психол. наук. М., 1979. 19 с.
8. Дружинин В.Н. Экспериментальная психология: учебник для вузов. 2-е изд.: СПб.: Питер, 2007. 320 с.
9. Ениколопов С.Н. Понятие агрессии в современной психологии // Прикладная психология. 2001. № 1. С. 60–72.
10. Зеленина Н.Ю. Стандартизированное наблюдение в изучении проявлений самоотношения у дошкольников с различными нарушениями в развитии (сообщение 1) // Дефектология. 2007. № 5. С. 19–26.
11. Коробейников И.А. Нарушения развития и социальная адаптация. М.: ПЕРСЭ, 2002. 192 с.
12. Левченко И.Ю. Качественный анализ результатов наблюдения за деятельностью для выявления отклонений в развитии детей дошкольного возраста // Актуальные проблемы современного раннего и дошкольного образования детей с инвалидностью и ОВЗ: сб. научн. статей по материалам региональной научно-практической конференции (11–12 апреля 2018 г.) / Под ред. О.Г. Приходько, В.В. Мануйловой, А.С. Павловой, А.В. Мироновой. М.: Парадигма, 2018. С. 178–183.
13. Левченко И.Ю. Качественный анализ результатов наблюдения за учебной деятельностью младших школьников для выявления отклонений в развитии и трудностей обучения // Стратегии комплексного психолого-педагогического сопровождения лиц с ограниченными возможностями здоровья: теоретический и прикладной аспекты: межвузовский сб. научных статей / Под ред. Е.С. Романовой, С.М. Валявко. М.: Спутник-плюс, 2011. С. 4–7.



14. *Либин А.В.* Психографический тест: конструктивный рисунок человека из геометрических форм / Под ред. А.В. Либин, А.В. Либина, В.В. Либин. М.: ЛитРес, 2008. 286 с.
15. *Лубовский В.И., Коробейников И.А., Валявко С.М.* Новая концепция психологической диагностики нарушений развития // *Психологическая наука и образование*. 2016. Т. 21. № 4. С. 50–60.
16. *Наследов А.Д.* IBM SPSS Statistics 20 и AMOS: профессиональный статистический анализ данных. СПб.: Питер, 2013. 416 с.
17. *Новикова М.А., Реан А.А.* Семейные предпосылки вовлеченности ребенка в школьную травлю: влияние психологических и социальных характеристик семьи // *Психологическая наука и образование*. 2018. Т. 23. № 4. С. 112–120.
18. *Переверзева М.В.* Использование стандартизированной диагностической карты для изучения самообслуживания детей с тяжелыми нарушениями развития // *Современные методы психолого-педагогической диагностики детей с ограниченными возможностями здоровья: проблематика, исследования, квалиметрия: межвузовский сб. научных статей / Под ред. С.М. Валявко. М.: Спутник-плюс, 2012. С. 46–62.*
19. *Приходько О.Г., Югова О.В.* Становление системы ранней помощи в России: монография. М.: Парадигма, 2015. 126 с.
20. *Прихожан А.М., Толстых Н.Н.* Дети без семьи (Детский дом: заботы и тревоги общества). М.: Педагогика, 1990. 160 с.
21. *Психологическая диагностика: учеб. пособие / Под ред. К.М. Гуревича, Е.М. Борисовой. М.: УРАО, 1997. 304 с.*
22. *Регуш Л.А.* Практикум по наблюдению и наблюдательности. 2-е изд.: СПб.: Питер, 2008. 208 с.
23. *Смирнова Е.О., Холмогорова В.М.* Конфликтные дети. М.: Эксмо, 2009. 110 с.
24. *Тюменева Ю.А.* Психологическое измерение: учеб. пособие для студ. вузов. М.: Аспект Пресс, 2007. 192 с.
25. *Cartwright C.A., Cartright G.P.* Developing Observations Skills. N.Y.: McGraw-Hill, 1974. 192 p.
26. *Cattell R.B.* A Universal Index for Psychological Factors // *Psychologia*. 1957. № 1. P. 74–85.
27. *Cattell R.B.* The Scree Test for the Number of Factors. *Multivariate Behavioral Research*, 1. 1966. P. 245–276. doi:10.1207/s15327906mbr0102_10
28. *Childhood and Adolescence in Society: Selections From CQ Researcher: SAGE Publications, 2011. 336 p.*
29. *Krahé, B.* *Social psychology: A modular course. The social psychology of aggression (2nd ed.)*. New York, NY, US: Psychology Press. 2013. 416 p.
30. *Patterson G.R.* Naturalistic observation in clinical assessment // *Journal of Abnormal Child Psychology*. 1977. № 5. P. 309–322.
31. *Provençal N., Booij L., Tremblay R.E.* The developmental origins of chronic physical aggression: biological pathways triggered by early life adversity / *Journal of Experimental Biology*. 2015. Т. 218. № 1. P. 123–133.
32. *Tarkowski Z.* Dzieci z zaburzeniami zachowania, emocji i mowy. Gdan sk: Harmonia Universalis, 2016. 343 s.

References

1. Afanas'ev V.V. *Teoriya veroyatnostei [Theory of probability]*. Moscow: Vldos, 2007. 350 p. (In Russ.).
2. Beron R., Richardson D. *Agressiya [Aggression]*. 2-e izd.: Saint Petersburg: Piter, 2014. 416 p. (In Russ.).
3. Valyavko S.M., Aksenova Yu.Yu. *Konceptsii agressivnogo povedeniya detei doshkol'nogo vozrasta: sovremenniy vzglyad. [Concepts of aggressive behavior of preschool children: a modern view]. Spetsial'noe obrazovanie [Special Education]*. 2015, no. 2, pp. 17–28. (In Russ., abstr. in Engl.).
4. Valyavko S.M., Aksenova Yu.Yu. *Nekotorye aspekty genezisa agressii mal'chikov pyati let s obshchim nedorazvitiem rechi [Some aspects of the genesis of five-year-old boys with general underdevelopment speech]. Naukovii chasopis Natsional'nogo pedagogichnogo universitetu imeni M.P. Dragomanova [Scientific journal of the National Paedagogical University named after M.P. Dragomanov]*. 2012, no. 22, pp. 318–323. (In Russ., abstr. in Engl.).
5. Valyavko S.M., Knyazeva A.A. *Izuchenie lichnostnogo razvitiya doshkol'nikov s pomoshch'yu standartizirovannogo nablyudeniya [Studying the personal development of preschool children with the help of standardized observation]. Sistemnaya psikhologiya i sotsiologiya [Systemic psychology and sociology]*. 2015, no. 2 (14), pp. 15–24. (In Russ., abstr. in Engl.).



6. Gersamiya A.G., Men'shikova A.A., Yakovlev A.A. Gendernye i vozrastnye aspekty vliyaniya detskogo stressa na psikhologicheskie osobennosti lichnosti patients s pogranichnymi psikhicheskimi rasstroystvami [Gender and age aspects of the influence of children's stress on the psychological characteristics of the personality of patients with borderline mental disorders]. *Ekspierimental'naya psikhologiya [Experimental Psychology]*. 2017, Tom 10, no. 3, pp. 110–125. (In Russ., abstr. in Engl.).
7. Dimitrov I.T. Soderzhanie i funktsionirovanie obraza samego sebya u doshkol'nikov. Avtopef. dis. kand. psikhol. nauk. [The content and functioning of the image of self in preschoolers. Ph. D. (Psychology) Thesis]. Moscow, 1979, 19 p. (In Russ.).
8. Druzhinin V.N. Ekspierimental'naya psikhologiya: uchebnik dlya vuzov [Experimental Psychology]. 2-e izd.: Saint Petersburg: Piter, 2007, 320 p. (In Russ.).
9. Enikolopov S.N. Ponyatie agressii v sovremennoi psikhologii [Concept of aggression in modern psychology]. *Prikladnaya psikhologiya [Applied Psychology]*. 2001, no. 1, pp. 60–72. (In Russ., abstr. in Engl.).
10. Zelenina N.Yu. Standartizirovannoe nablyudenie v izuchenii proyavlenii samootnosheniya u doshkol'nikov s razlichnymi narusheniyami v razvitii (soobshchenie 1) [Standardized observation in the study of manifestations of self-attitude in preschool children with various disabilities in development (message 1)]. *Defektologiya [Defectology]*. 2007, no. 5, pp. 19–26. (In Russ., abstr. in Engl.).
11. Korobeinikov I.A. Narusheniya razvitiya i sotsial'naya adaptatsiya [Developmental disorders and social adaptation]. Moscow: PERSE, 2002. 192 p. (In Russ.).
12. Levchenko I.Yu. Kachestvennyi analiz rezul'tatov nablyudeniya za deyatel'nost'yu dlya vyyavleniya otklonenii v razvitii detei doshkol'nogo vozrasta [Qualitative analysis of the results of observation of activities to identify deviations in the development of children of preschool age]. In O.G. Prikhod'ko (eds.) *Aktual'nye problemy sovremennogo rannego i doshkol'nogo obrazovaniya detei s invalidnost'yu i OVZ: sb. nauchn. statei po materialam regional'noi nauchno-prakticheskoi konferentsii [Topical problems of modern early and reschool education of children with disabilities and the OVZ: collection of scientific articles based on materials of the regional scientific-practical conference]*. (11–12 aprelya 2018 g.). Moscow: Paradigma, 2018, pp. 178–183. (In Russ.).
13. Levchenko I.Yu. Kachestvennyi analiz rezul'tatov nablyudeniya za uchebnoi deyatel'nost'yu mladshikh shkol'nikov dlya vyyavleniya otklonenii v razvitii i trudnosti obucheniya [Qualitative analysis of the results of observation of the educational activities of younger schoolchildren to identify developmental disorders and learning difficulties]. In Romanova E.S. (eds) *Strategii kompleksnogo psikhologo-pedagogicheskogo soprovozhdeniya lits s ogranichennymi vozmozhnostyami zdorov'ya: teoreticheskii i prikladnoi aspekti: Mezhvuzovskii sb. nauchnykh statei [Strategies for the integrated psychological support of persons with disabilities: theoretical and applied aspects: intercollegiate collection of scientific articles]*. Moscow: Sputnik-plyus, 2011, pp. 4–7. (In Russ.).
14. Libin A.V. Psikhograficheskii test: konstruktivnyi risunok cheloveka iz geometricheskikh form [Psychographic test: constructive drawing of a person from geometric forms]. In Libin A.V. (eds). Moscow: LitRes, 2008, 286 p. (In Russ.).
15. Lubovskii V.I., Korobeinikov I.A., Valyavko S.M. Novaya kontseptsiya psikhologicheskoi diagnostiki narushenii razvitiya [New concept of psychological diagnosis of developmental disorders]. *Psikhologicheskaya nauka i obrazovanie [Psychological Science and Education]*, 2016. T.21, no. 4, pp. 50–60. (In Russ., abstr. in Engl.).
16. Nasledov A.D. IBM SPSS Statistics 20 i AMOS: professional'nyi statisticheskii analiz dannykh [IBM SPSS Statistics 20 i AMOS: professional statistical data analysis]. Saint Petersburg: Piter, 2013, 416 p. (In Russ.).
17. Novikova M.A., Rean A.A. Semeinye predposylki vovlechnosti rebenka v shkol'nyuyu travlyu: vliyanie psikhologicheskikh i sotsial'nykh kharakteristik sem'i [Family background of child involvement in school harassment: the influence of psychological and social characteristics of the family]. *Psikhologicheskaya nauka i obrazovanie [Psychological Science and Education]*, 2018, Tom 23. № 4. pp. 112–120. (In Russ., abstr. in Engl.).
18. Pereverzeva M.V. Ispol'zovanie standartizirovannoi diagnosticheskoi karty dlya izucheniya samoobsluzhivaniya detei s tyazhelyimi narusheniyami razvitiya [Using a standardized diagnostic card for the study of self-service children with severe development disabilities]. In Valyavko S.M. *Sovremennye metody*



psikhologo-pedagogicheskoi diagnostiki detei s ogranichennymi vozmozhnostyami zdorov'ya: problematika, issledovaniya, kvalimetriya: Mezhvuzovskii sb. nauchnykh statei [Modern methods of psychological and pedagogical diagnosis of children with disabilities: issues, research, qualimetry: Intercollegiate collection of scientific articles]. Moscow: Sputnik-plyus, 2012. pp. 46–62. (In Russ.).

19. Prikhod'ko O.G., Yugova O.V. Stanovlenie sistemy rannei pomoshchi v Rossii [The establishment of an early help system in Russia]. *Monografiya [Monograph]*. Moscow: Paradigma, 2015, 126 p. (In Russ.).
20. Prikhozhan A.M., Tolstykh N.N. Deti bez sem'i (Detskii dom: zaboty i trevogi obshchestva) [Children without family (Orphanage: concerns and anxieties of society)]. Moscow: Pedagogika, 1990, 160 p. (In Russ.).
21. In Gurevich K.M. (eds.) *Psikhologicheskaya diagnostika: uchebnoe posobie [Psychological diagnosis: Study guide]*. Moscow: URAO, 1997, 304 p. (In Russ.).
22. Regush L.A. *Praktikum po nablyudeniyu i nablyudatel'nosti [Workshop on observation and observancy]*. 2-e izd.: Saint Petersburg: Publ. Piter, 2008. 208 p. (In Russ.).
23. Smirnova E.O., Kholmogorova V.M. *Konfliktnye deti [Conflict children]*. Moscow: E'ksmo, 2009. 110 p. (In Russ.).
24. Tyumeneva Yu.A. *Psikhologicheskoe izmerenie: ucheb. posobie dlya studentov vuzov [Psychological measurement: textbook for university students]*. Moscow: Aspekt Press, 2007. 192 p. (In Russ.).
25. Cartwright C.A., Cartright G.P. *Developing Observations Skills*. New York: McGraw-Hill, 1974. 192 p.
26. Cattell R.B. A Universal Index for Psychological Factors. *Psychologia [Psychology]*. 1957. № 1. pp. 74–85.
27. Cattell R.B. The Scree Test for the Number of Factors. *Multivariate Behavioral Research*, 1. 1966. pp. 245–276. doi:10.1207/s15327906mbr0102_10
28. *Childhood and Adolescence in Society: Selections From CQ Researcher*: SAGE Publications, 2011. 336 p.
29. Krahe, B. *Social psychology: A modular course. The social psychology of aggression (2nd ed.)*. New York, United States: Psychology Press. 2013. 416 p.
30. Patterson G.R. Naturalistic observation in clinical assessment. *Journal of Abnormal Child Psychology*, 1977, №5, pp. 309–322.
31. Provençal N., Booij L., Tremblay R.E. The developmental origins of chronic physical aggression: biological pathways triggered by early life adversity. *Journal of Experimental Biology*. 2015. T. 218. № 1. pp. 123–133.
32. Tarkowski Z. Dzieci z zaburzeniami zachowania, emocji i mowy [Children with behavioral disorders, emotions and speech]. *Gdańsk: Harmonia Universalis*, 2016. 343 p.

Информация об авторах

Валявко Светлана Михайловна, кандидат психологических наук, доцент, Московский городской педагогический университет (ГАОУ ВО МГПУ), г. Москва, Российская Федерация, ORCID: <https://orcid.org/0000-0001-7195-6374>, e-mail: valyavko@yandex.ru

Макагонова Юлия Юрьевна, аспирант кафедры клинической и специальной психологии, Московский городской педагогический университет (ГАОУ ВО МГПУ), г. Москва, Российская Федерация, ORCID: <https://orcid.org/0000-0003-4008-0300>, e-mail: makagonovaiulia@yandex.ru

Information about the authors

Svetlana M. Valyavko, Ph.D. in Psychology, Associate Professor, The Moscow City Teachers' Training University, Moscow, Russia, ORCID: <https://orcid.org/0000-0001-7195-6374>, e-mail: valyavko@yandex.ru

Yuliya Y. Makagonova, PhD student of the Clinical and special psychology Department, The Moscow City Teachers' Training University, Moscow, Russia, ORCID: <https://orcid.org/0000-0003-4008-0300>, e-mail: makagonovaiulia@yandex.ru

Получена 20.08.2018

Принята в печать 24.07.2019

Received 20.08.2018

Accepted 24.07.2019