



Психологическая служба



И.В. Дубровина

Психологическая служба образования: организация и управление

Ирина Владимировна Дубровина — действительный член РАО, доктор психологических наук, профессор, зав. лабораторией научных основ детской практической психологии ПИ РАО, зав. лабораторией психологической службы и аттестации МГППУ. В 1996 г. удостоена первой премии Президента РФ за разработку целостной концепции психологической службы образования. Автор и редактор целого ряда монографий и учебников, посвященных проблемам практической психологии образования. Учебное пособие для студентов вузов «Практическая психология образования» вошел в число 300 лучших учебников для высшей школы.

Под ее руководством подготовлен первый в нашей стране цикл учебников «Психология» для III—XI классов средней школы и начат широкомасштабный эксперимент по преподаванию психологии на всех этапах школьного обучения.

Постановлением Правительства РФ от 4 августа 2006 г. №474 Дубровиной Ирине Владимировне и ее авторскому коллективу в составе: Андреева А.Д., канд. психол. наук, ведущий научный сотрудник ПИ РАО, Данилова Е.Е., канд. психол. наук, ведущий научный сотрудник ПИ РАО, Толстых Н.Н., канд. психол. наук, ведущий научный сотрудник ПИ РАО, Прихожан А.М., доктор психол. наук, зав. лабораторией института РГГУ, — за создание комплекта учебных и учебно-методических пособий «Система воспитания психологической культуры в школе» присуждена Премия Правительства РФ 2006 года в области образования.

В системе современного образования психологическая служба является необходимым компонентом, а сравнительно недавно возникшая новая специальность — практический психолог образования (или педагог-психолог) становится массовой. Работа психолога является новой формой общественно значимой профессиональной деятельности и вызвана к жизни потребностями общества, новые социальные реалии которого повышают требования к развитию творческого и нравственного потенциала молодого поколения страны.

Сейчас психологи трудятся в детских садах, в общеобразовательных школах и в интернатах, в лицеях и специальных школах, в гимназиях, колледжах, кадетских корпусах, в центрах различного профиля: реабилитации, коррекции, развития и иной медико-психолого-педагогической поддержки и помощи детям, подросткам, юношам.

Постоянно возрастающая востребованность психологов со стороны педагогической практики, расширение профессионального поля их деятельности, включение в орбиту их взаимодействия всех без исключения субъектов образовательного процесса, требуют большего внимания к решению организационно-управленческих вопросов, регламентирующих деятельность как отдельных психологов, так и психологической службы в целом.

В настоящее время одной из главных задач дальнейшего развития психологической службы образования является преодоление разрозненности отдельных подразделений службы, обеспечение координации и создание единой системы психологической службы образования в масштабах любой административной единицы: города, области, региона, а в перспективе — всей страны.

Каждое подразделение или звено этой системы имеет свои четко определенные функции. Гарантией эффективной деятельности психологической службы выступает последовательное и четкое профессиональное взаимодействие всех ее подразделений (или звеньев)

Рассмотрим возможность создания единой организационно-управленческой системы психологической службы образования на примере такого мегаполиса, как Москва. Назовем ее условно «Модель психологической службы на уровне города (организационно-управленческая вертикаль)».

Предлагаемая модель определяет структуру и порядок управления психологической службой города и может служить пра-

Рис. 1. Общая схема управления образованием г. Москвы



вой и организационно-методической основой ее формирования и организации ее деятельности.

Как и любая служба, психологическая служба представляет собой организационную структуру, которая определяет совместную деятельность руководителей и специалистов департамента, окружных органов управления образования и образовательных учреждений в системе образования города, ориентированную на психологическое обеспечение образовательного процесса.

Как видно на примере Москвы, Департамент образования подчиняет себе и взаимодействует по вопросам психологической службы со всеми окружными управлениями образованием и с научными психологическими центрами (рис. 1).

«Модель психологической службы города» ориентирована на эффективную реализацию целей, задач и основных направлений деятельности психологической службы образования (рис. 2).

Цели психологической службы образования

Деятельность психологической службы направлена на реализацию основных принципов государственной политики в области образования, которые основываются на гуманистическом характере образования, приоритете общечеловеческих

ценностей жизни и здоровья человека, свободного развития личности, общедоступности образования, адаптивности образования к уровням развития и подготовки обучающихся (воспитанников).

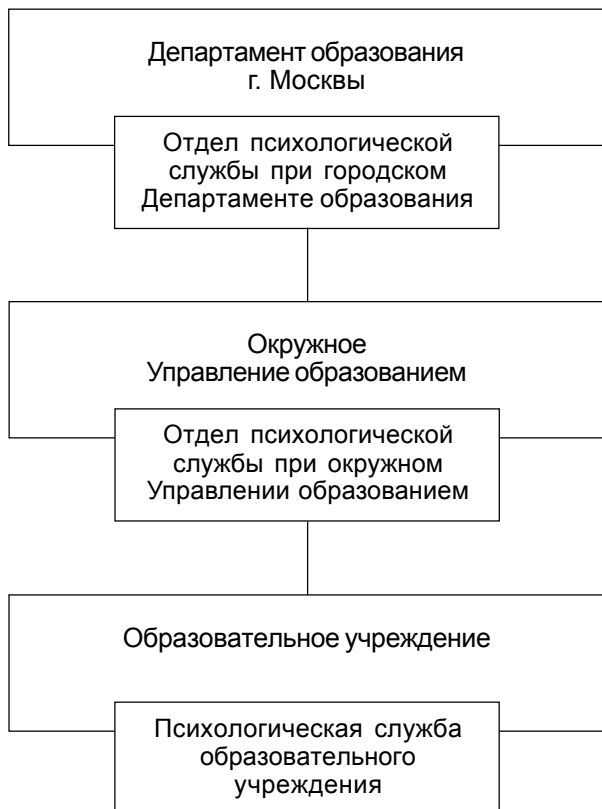
На наш взгляд, главной целью деятельности психологической службы образования является обеспечение психологического здоровья детей дошкольного и школьного возраста. Психологическое здоровье включает в себя не только здоровье психическое, основу которого составляет полноценное психическое развитие ребенка на всех этапах онтогенеза, но и душевный комфорт, основу которого обеспечивает духовное развитие каждого ребенка.

Психологическое здоровье предполагает интерес человека к жизни, свободу мысли и инициативу, увлеченность какой-либо областью научной или практической деятельности, активность и самостоятельность, ответственность и способность к риску, веру в себя и уважение другого, разборчивость в средствах достижения цели, способность к сильным чувствам и переживаниям, осознание своей индивидуальности и радостное удивление по поводу своеобразия всех окружающих людей, творчество в самых разных сферах жизни и деятельности.

Основным **средством** достижения главной цели психологической службы образования является создание и соблюдение психологических условий, обеспечивающих полноценное психическое и личностное развитие каждого ребенка. Нарушение этих



Рис. 2. Общая схема управления деятельностью психологической службы города Москвы



условий мешает своевременной реализации возрастных и индивидуальных возможностей детей, что ведет к ухудшению их психологического здоровья и вызывает необходимость коррекционной или специальной развивающей работы с ними.

Служба оказывает содействие формированию развивающего образа жизни для всех участников образовательного процесса, развитию подрастающего поколения, формированию индивидуальности у детей, подростков и молодежи на всех этапах непрерывного образования. Она помогает развитию творческих способностей детей, созданию позитивной мотивации на обучение, определению психологических причин нарушений личностного и социального развития у детей, подростков и молодежи, занимается профилактикой подобных нарушений.

К основным задачам службы относятся:

- формирование и организация позитивной социальной ситуации развития для субъектов образовательного процесса в образовательных учреждениях различного вида и типа в системе общего и среднего профессионального образования;
- содействие личностному и интеллектуальному развитию детей, подростков и молодежи на каждом возрастном этапе, формирование у них спо-

- способности к самовоспитанию и саморазвитию, приобщение к психологической культуре;
- содействие гармонизации социально-психологического климата в образовательных учреждениях;
- подготовка и создание условий психолого-педагогической преемственности при переходе со ступени на ступень в процессе непрерывного образования;
- осуществление психолого-педагогического проектирования образовательных программ с целью соотнесения их содержания и способов освоения с интеллектуальными и личностными возможностями и особенностями детей и учащихся разного возраста, с перспективами их личностного, профессионального и жизненного саморазвития;
- обеспечение индивидуального подхода к каждому участнику образовательного процесса на основе психолого-педагогического изучения их особенностей;
- профилактика и преодоление отклонений в интеллектуальном и личностном развитии детей, подростков, молодежи и других участников образовательного процесса.

Основные направления деятельности психологической службы образования

Определенная сложность в организации единой системы управления психологической службой образования в масштабах города проистекает из самой сущности этой службы, которая обусловлена взаимодействием психологической науки и педагогической практики. Психологическая служба соединила в себе и науку о развитии ребенка, и практику реализации возможностей этого развития в условиях современных образовательных учреждений. Именно единство потребностей практики образования в научном знании о детях дошкольного и школьного возраста и готовности науки удовлетворить и углубить эти потребности можно рассматривать как основное условие реального решения задач полноценного психического и личностного развития каждого ребенка.

Взаимодействие науки и практики, где, так или иначе, сталкиваются, переплетаются, взаимозависят психологические феномены и педагогические условия, порождают неоднозначность самого явления психологической службы образования и определяют сложность в оценке ее деятельности и в управлении ею. Все управленческие решения должны исходить из понимания того, что психологическая служба образования — интегральное явление, представляющее собой единство четырех его составляющих, или аспектов: научного, прикладного, практического и организационного. Каждый из аспектов имеет свои задачи, решение которых требует от исполнителей специальной профессиональной подготовки.

Научный аспект предполагает проведение научных исследований по проблемам методологии и теории практической психологии образования — нового научно-практического направления психологии развития. В рамках этого направления предполагается изучение индивидуальных проявлений возрастных закономерностей психического развития ребенка, условий становления его личности и индивидуальности как предпосылок психологического здоровья в дошкольном и школьных возрастах.

Здесь одной из задач становится научное обоснование и операциональная разработка психодиагностических, психокоррекционных, психопрофилактических и развивающих программ, способов, средств и методов профессионального применения психологических знаний в конкретных условиях современного образования. Отличие исследований научно-практического направления от академических исследований заключается в том, что они не только выявляют те или иные психологические механизмы или закономерности развития, но и определяют психолого-педагогические и социальные условия развития этих механизмов и закономерностей в контексте целостного становления личности конкретного ребенка. Научный сотрудник, выполняющий эти исследования, ориентируется на практического психолога как основного своего заказчика.

Прикладной аспект предполагает использование психологических знаний работниками системы образования. Главными действующими лицами здесь являются воспитатели, педагоги, методисты, дидакты, авторы учебных программ и учебников, которые или самостоятельно, или в сотрудничестве с психологами используют и ассимилируют новейшие психологические данные при составлении учебных программ и планов, создании учебников, разработке дидактических и методических материалов, построении программ обучения и воспитания. В процессе реализации этого аспекта психологической службы психолог выступает в качестве консультанта, эксперта.

Практический аспект службы обеспечивают непосредственно практические психологи, работающие в детских садах, школах и других образовательных учреждениях. Задача практических психологов — работать с детьми, группами и классами, воспитателями, учителями, родителями, администрацией и другими людьми с целью решения тех или иных конкретных проблем, как актуальных, так и перспективных. В их задачу не входит обязательное создание новых методов, способов изучения психического и личностного развития детей, развивающих и коррекционных программ и прочего. Но они обязаны профессионально грамотно и осмысленно использовать все то, чем располагает психологическая наука на сегодняшний день.

Организационный аспект предполагает создание действенной структуры психологической службы образования, обеспечивающей как взаимодей-

ствие всех ее звеньев по содержательным и организационным вопросам, так и контроль за профессиональной подготовкой, деятельностью и повышением квалификации специалистов, реализующих задачи каждого из перечисленных выше аспектов психологической службы образования.

При этом следует учитывать, что не только развитие прикладного и практического аспектов психологической службы, но и ее организационный аспект целиком и полностью зависят от развития ее научного аспекта, который определяет основную теоретическую базу и формирует природу психологической службы. Именно на основе этой базы создается концепция деятельности психологической службы и решаются конкретные проблемы практическими психологами образования.

Признание важности научного обеспечения психологической службы образования предполагает, что *любые управленческие решения в отношении деятельности как службы в целом, так и ее отдельных исполнителей, должны быть хоть в какой-то степени согласованы с научными психологическими подразделениями города, понимающими суть практической психологической работы в системе образования и несущими за нее профессиональную ответственность*. В связи с этим в предлагаемой «Модели психологической службы на уровне города» предусмотрена взаимосвязь управленческих и научных подразделений города, обеспечивающих совместно работу психологической службы на уровне современных научных и организационных достижений и приоритетов. В структуре психологической службы предусматривается двойное подчинение специалистов-психологов: подчинение по административной и по профессиональной линиям.

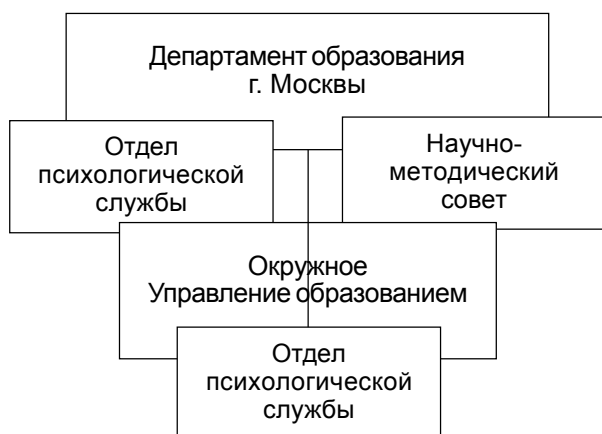
Организационная структура службы включает в себя все звенья этой службы, выстроенные в определенной иерархической последовательности и находящиеся в тесном взаимодействии. Только достаточно развитая структура психологической службы, отдельные звенья которой укомплектованы соответствующими специалистами, способна обеспечить полноценное психологическое обслуживание системы образования, оказать действенную помощь как детям разного возраста, родителям, педагогам, так и учреждениям образования и всей образовательной системы города в целом.

Высшее звено управленческой структуры психологической службы города

Общее руководство деятельностью психологической службы города Москвы и ответственность за организацию и содержание ее работы возлагается на первых заместителей руководителя Департамента образования города. В Департаменте создается отдел по управлению деятельностью психологической службы города (рис. 3).



Рис. 3. Схема организации высшего звена управленческой структуры психологической службы города



В функции данного отдела, во-первых, входит административное управление деятельностью психологической службы в масштабах города. Основные управленческие задачи отдела должны быть направлены на определение стратегии развития и функционирования психологической службы, на создание необходимых для этого условий, на координацию работ всех звеньев службы. Одна из важных задач этого направления работы отдела — получение и анализ полной и своевременной информации о состоянии психологической службы образования города, о деятельности ее подразделений, о кадровом обеспечении, о надежности механизмов обеспечения управленческой вертикали руководства психологической службой. Для получения надежной информации о состоянии психологической службы разрабатывается единая для всего города отчетная документация и определяются единые сроки ее оформления и передачи от первичных звеньев управленческой структуры — к высшему звену.

Во-вторых, в функции данного отдела входит профессиональное руководство деятельностью психологической службы города.

Профессиональное руководство психологической службой города осуществляется созданным при отделе научно-методическим советом. В состав совета, кроме управленцев, входят представители научных учреждений, занимающиеся изучением проблем практической психологии образования, авторы и разработчики учебных пособий, программ, методик для психологов, работающих в системе образования, а также наиболее опытные практические психологи. Научно-методический совет определяет цели и формирует методическую базу психологической службы, оценивает качество новых технологий и целесообразность их применения в работе, отслеживает современные тенденции развития практической психологии образования в условиях ее постоянной модернизации, про-

водит психолого-педагогическую и социально-психологическую экспертизу образовательных учреждений города. Научно-методический совет определяет принципы аттестации практических психологов образовательной работы в учреждениях образования, повышения квалификации работников психологической службы, рассматривает вопросы организации, научно-практического содержания и проведения семинаров, рабочих совещаний, конференций и пр. Анализирует, оценивает и рекомендует наиболее эффективные формы и методы пропаганды психолого-педагогических знаний среди педагогических работников, родителей, общественности.

Организует и ежегодно проводит творческий профессиональный конкурс на звание лучшего психолога года в системе образования города Москвы.

Одна из важных задач этого направления работы отдела — создание и ведение банка данных по особенностям психологического развития детей и подростков в городе, становления их личности и состояния психического и психологического здоровья: анализ ведущих тенденций на основе получаемых данных.

Среднее звено управленческой структуры психологической службы города

В сфере образовательного пространства округов города Москвы общее руководство психологической службой и ответственность за ее организацию и деятельность возлагается на первого заместителя руководителя окружного комитета образования. В комитете создается отдел по управлению и научно-методическому обеспечению психологической службы округа. Отдел непосредственно подчинен соответствующему отделу Департамента образования города Москвы и выполняет те же функции, но в масштабах своего округа (рис. 4).

Округному отделу психологической службы подчинены все первичные структурные звенья этой службы, которые предусмотрены в каждом типе образовательных учреждений города:

- в детских дошкольных образовательных учреждениях,
- в общеобразовательных учреждениях начального, основного общего и среднего полного образования,
- в учреждениях специального образования,
- в системе начального и среднего профессионального образования,
- в негосударственных образовательных учреждениях,
- в ПМПК, которые являются образовательными учреждениями системы образования города Москвы и находятся в ведомстве соответствующего окружного комитета образования.

Рис. 4. Схема организации среднего звена управленческой структуры психологической службы образования г. Москвы



В обязанности отдела психологической службы Окружного комитета образования входят административное управление и научно-методическое обеспечение вышеупомянутых первичных звеньев психологической службы. Сотрудники отдела сосредотачивают свою деятельность на следующем (рис. 5):

- проводят анализ образовательной ситуации в округе и проблем ее психологического обеспечения,
- ведут непосредственную работу с психологами образовательных учреждений,
- организуют, координируют и контролируют деятельность педагогов-психологов,
- помогают преодолению профессиональной самоизоляции молодых специалистов на этапе их адаптации к профессиональной деятельности,

- оказывают практическим психологам методическую и иную профессиональную помощь,
- организуют взаимодействие педагога-психолога со специалистами медико-психолого-педагогического центра того или иного профиля при необходимости решить сложную проблему, связанную с развитием или здоровьем ребенка,
- участвуют в работе медико-психолого-педагогических комиссий и комиссий по делам несовершеннолетних,
- контролируют профессиональный уровень и отвечают за повышение квалификации работающих в округе практических психологов образования,
- пропагандируют психолого-педагогические знания,
- ежегодно организуют и проводят конкурсы практических психологов образования на звание лучшего психолога года в данном округе,
- консультируют администрацию образовательных учреждений по социально-психологическим проблемам управления, создания оптимально социально-психологического климата в педагогическом коллективе и другим вопросам профессиональной деятельности,
- по согласованию с сотрудниками выше стоящего структурного звена управленческой вертикали разрабатывают необходимую отчетную документацию, обязательную для всех практических психологов окружных образовательных учреждений,
- создают банк данных в масштабах округа по результатам психологического обследования дошкольников и школьников.

Первичное звено управленческой структуры психологической службы города

Первичное звено управленческой структуры службы — это практический психолог или группа практических психологов, непосредственно работающих в учреждениях образования города: в детском саду, общеобразовательной школе, гимназии, колледже, ПМПК и пр.

Именно педагог-психолог является основной фигурой в целостной структуре психологической службы образования. Работая в любом учреждении образования, он реализует цели и решает задачи, которые ставят перед психологической службой вышестоящие структурные подразделения.

Если в образовательном учреждении работает не один, а группа психологов (2—5 человек), то в этом случае организационно-управленческая задача заключается, во-первых, в распределении функциональных обязанностей между всеми членами группы и выборе руководителя группы, во-вторых, в выработке единых подходов к решению основных проблем, которыми должны заниматься психологи в рамках своей профессиональной деятельности.



Рис. 5. Основные функции отдела по управлению психологической службой округа



В целом практические психологи осуществляют в первую очередь следующую работу (рис. 6):

- проводят психологическое изучение детей с целью определения индивидуального подхода к ним на протяжении всего периода воспитания (в дошкольном образовательном учреждении) и обучения (в школьных учреждениях образования), обеспечения полноценного развития каждого ребенка, раннего выявления, преодоления и профилактики неуспеваемости и недисциплинированности детей,
- на основе получаемых результатов накапливают банк данных в масштабах одного образовательного учреждения,
- консультируют воспитателей, учителей, администрацию образовательного учреждения, родителей по психологическим проблемам обучения, развития и воспитания детей и учащихся
- помогают решению профессиональных проблем воспитателей, учителей, администрации,
- работают в тесном контакте с отделом психологической службы окружного Департамента образования.

Практический психолог, работая в любом учреждении образования, оценивает любую учебно-воспитательную программу и систему с точки зрения того, обеспечивают ли они условия, необходимые для сохранения и укрепления психического и психологического здоровья детей и школьников. Только в этом случае он действительно представляет и защищает интересы ребенка как развивающейся личности и индивидуальности.

В деятельности, которую осуществляют педагоги-психологи во всех учреждениях образования можно выделить два направления: актуальное и перспективное.

Актуальное направление ориентировано на решение злободневных проблем, связанных с теми или иными трудностями в воспитании и обучении детей, отклонениями в их поведении, общении, личностном развитии. В настоящее время в детских садах, школах, лицеях, интернатах и других образовательных учреждениях много таких проблем, поэтому конкретная помощь детям, воспитателям, учителям, родителям — существенная задача службы сегодняшнего дня.

Перспективное направление нацелено на развитие индивидуальности каждого ребенка. Напомним, что индивидуальность — это психологическая неповторимость отдельного, единичного человека, взятого в целом, во всех его свойствах и отношениях (Б.Г. Ананьев). Это направление реализует теоретическое положение о богатстве возможностей развития личности каждого ребенка. Здесь в центре профессионального внимания психолога — анализ психологических условий развития способностей всех и каждого. Конечно, уровень развития и содержательная специфика способностей у детей будут различными, различными будут и задачи, которые решает психолог совместно с педагогами и родителями по отношению к каждому ребенку.

Эти два направления неразрывно связаны между собой: психолог, решая перспективные задачи, оказывает повседневно конкретную помощь нуждающимся в ней детям, воспитателям, учителям, родителям.

Главная цель психологической службы образования — психологическое здоровье детей — связана прежде всего с перспективным направлением ее деятельности, ориентированным на своевременное и полноценное психическое и личностное развитие каждого ребенка. Эта цель может быть реализована только тогда, когда психологическая служба обеспечивает преемственность психологического внима-

Рис. 6. Схема первичного звена управленческой структуры психологической службы

ния к ребенку на разных возрастных этапах работы с детьми, когда происходит «стыковка» представлений, понимания, умений взрослых, работающих с детьми одного возраста, и взрослых, работающих с детьми другого возраста. Приведем пример.

Психолог, занимаясь в детском саду с детьми дошкольного возраста, своей центральной задачей считает создание психолого-педагогических условий, наиболее благоприятных для продуктивного, с точки зрения полноты и многогранности развития, проживания детьми своего дошкольного детства. В качестве перспективы их развития он рассматривает сформированность полноценной психологической готовности к обучению в школе. Психолог как бы заглядывает в будущее ребенка и пытается определить, насколько благополучно перешагнет тот с одной возрастной ступени — дошкольной на другую — школьную, что нужно еще сделать, чтобы быть уверенным, что уровень психического и личностного развития ребенка соответствует тем новым требованиям, которые будут предъявлять ему в школе.

Школьный психолог, участвуя в приеме ребенка в первый класс, пытается понять его прошлое, представить условия, в которых он рос и развивался, определить уровень его психологической зрелости, представить перспективу дальнейшего поступательного движения его психического развития и становления личности.

То, что дошкольным психологом рассматривалось в качестве перспективы развития ребенка и цели своей профессиональной деятельности, для школьного психолога — это данность сегодняшнего дня. Как наиболее эффективно подойти к этой психологической данности, чтобы она стала плацдармом для развития новых, дальнейших перспектив развития ребенка, — вот проблема. И такие проблемы возникают на каждом возрастном этапе.

При профессионально грамотном решении задач психологической службы и дошкольный, и школьный психолог занимаются в основном психопрофилактической работой. Но если на одной из возрастных ступеней нормальные условия развития ребенка нарушаются, на последующей ступени приходится основное внимание сосредотачивать на коррекции и проводить специальную развивающую работу. Поэтому именно взаимодействие специалистов-психологов, работающих с детьми разного возраста, составляет основу перспективного направления деятельности психологической службы. Перспективное направление, по существу, защищает (обеспечивает) право каждого родившегося человека на полноценное психическое и духовное развитие.

Круг задач, который решает педагог-психолог, широк и многообразен. Качество решения этих задач зависит в значительной степени от профессиональной подготовки психолога.

Высокий профессиональный уровень психолога включает безусловное знание психологии, безупречное владение самыми разнообразными психологическими техниками, методиками, развитой ум и незаурядность личности.

Только все вместе взятое позволяет ему грамотно интерпретировать полученные диагностические данные, делать заключение на основании этих данных о невидимых психических процессах, состояниях и признаках, об условиях, необходимых для дальнейшего развития ребенка, находить общий язык со всеми участниками образовательного процесса, устанавливать с ними профессиональное эффективное взаимодействие.